



**An Anthropological Study of Rural Poverty in Sri Lanka and the  
Functioning of the Samurdhi Project**

K. M. S. Samarasekara\* and W. M. K. Sandarenu

Department of Anthropology, University of Sri Jayewardenepura, Sri Lanka

**Article Info**

Article History:

Received 12 Nov 2021

Accepted 19 June 2022

Issue Published Online

01 July 2022

**Key Words:**

Development

Culture

Rural Poverty

Samurdhi Project

Culture Of Poverty

\*Corresponding author

E-mail address:

[kmssamarasekara@sjp.ac.lk](mailto:kmssamarasekara@sjp.ac.lk)



<https://orcid.org/0000-0003-3637-2503>

Journal homepage:

<http://journals.sjp.ac.lk/index.php/vjhss>

<http://doi.org/10.31357/fhss/vjhss.v07i02.04>

VJHSS (2022), Vol. 07 (02),  
pp. 46-61

ISSN 1391-1937/ISSN  
2651-0367 (Online)



Faculty of Humanities and  
Social Sciences 2022

**ABSTRACT**

*Poverty in Sri Lanka (especially in rural areas) is a problem to the development of the country. Although various projects have been implemented to alleviate poverty, no significant progress has been made by such development projects. Samurdhi project is one of the national development projects introduced by the government to eradicate poverty. The research intends to study, how people suffering from poverty and make it as a part of their lives instead of introducing solution to minimize the poverty and to identify the new state of living which creates through it. Out of 153 Samurdhi beneficiary families in the 70/B Ambadandegama Grama Niladhari Division, Bandarawela Divisional Secretariat in the Badulla District, 30 family units were selected under the judgmental sampling method through an interview schedule as a data collection method. Poverty has been assigned as a culture is the main elicited fact of this research. Poverty has affected many aspects of their daily lives and they have inherited the cultural characteristics of poverty such as they do not planning their life style and economic activities or any other activities, excessive borrowing like 93% of the total suffer from debt, expecting further relief from the government and blaming them when relief is not forthcoming. Moreover, in order to continue receiving government subsidies, poverty is maintained and continued living with poverty without seeking for a solution. It is the culture of poverty. Therefore, Samurdhi project can be identified as a failed development project which introduced to eradicate rural poverty as a result of not accomplishing an effective impact towards the eradication of rural poverty. However, before implementing a development project, it is needed to pay attention on socio – cultural factors of the community and a planning with a proper understanding will be beneficial to make the development projects successful.*

**මාතෘකාව**

ශ්‍රී ලංකාවේ ග්‍රාමීය දරිද්‍රතාව සහ සමෘද්ධි ව්‍යාපාරයේ ක්‍රියාකාරීත්වය පිළිබඳ මාතෘකාව විද්‍යාත්මක අධ්‍යයනයක්

### 1. හැඳින්වීම

ආර්ථික, දේශපාලන, සමාජයීය ආදී විවිධ පදනම් යටතේ දුගීකම විග්‍රහ වේ. පොදුවේ සලකා බලන විට මූලික අවශ්‍යතා හරියාකාරව නීතිපතා සපුරාගත නොහැකි තත්ත්වය දුගීකම යි (සමරසේකර, 2005, පි. 74). දුප්පතුන් යනු අදාළ රටෙහි පිළිගත් අවම ජීවන මට්ටමෙන් ඉහළ සිටීමට තරම් සම්පත් (ද්‍රව්‍යමය, සංස්කෘතික හා සමාජීය) සඳහා අයිතියක් නොමැති වුවත්, පවුල් සහ පුද්ගල කණ්ඩායම් වේ (Dieterlen, 2005, p. 18). එසේම Henry Hazlitt විසින් “The concept of poverty” ග්‍රන්ථයේ දිළිඳුකම අර්ථ දක්වන්නේ පුද්ගලයකුට අවශ්‍ය අවම අවශ්‍යතා ප්‍රමාණාත්මකව ලබා ගැනීමට නොහැකි මට්ටම ලෙසයි (අමරසේකර, 1988, පි. 51). නමුත් වර්තමාන ලෝකයේ එය සෞඛ්‍ය සේවා, අධ්‍යාපනය සහ ප්‍රවාහනය සඳහා ප්‍රවේශ වීම දක්වා ම පුළුල් ව ඇත.

දිළිඳුකම හෙවත් දුප්පත්කම සමාජ සන්ධර්භය අතින් සාපේක්ෂ වූ ද, පුද්ගල දෘෂ්ටික වූ ද සංකල්පයකි. එය නිර්වචනය කිරීම සඳහා භෞතික, සංස්කෘතික ආදී විවිධ මාන භාවිත කර ඇති බව පෙනේ. ආර්ථික විද්‍යාත්මකව දිළිඳුකම යනු භෞතික වුවමනා අතින් හිඟ වීමය. සමස්තයක් ලෙස ආර්ථික විද්‍යාඥයන් දිළිඳුකම අර්ථ දැක්වීම පිණිස ආර්ථික සමෘද්ධිය හා මානව සම්පත් අතින් හිඟභාවය ආදී භෞතික කරුණු කෙරේ අවධානය යොමු කර තිබේ.

සමාජ, මානව විද්‍යාත්මකව දිළිඳුකම යන්න ජීවිතය පවත්වාගෙන යාම පිණිස අවශ්‍ය ඇතැම් මූලික හැකියාවන්ගේ ක්‍රියාකාරීත්වය බිඳ වැටීමේ ප්‍රතිඵලයක් යනුවෙන් නිර්වචනය කළ හැකිය. සමාජ හා මානව විද්‍යාඥයන් මේ පිළිබඳව දක්වන නිර්වචනාත්මක පදනමට සමාජ, සංස්කෘතික හා දේශපාලන අයිතිවාසිකම් පිළිබඳ කරුණු කෙරේ ද අවධානය යොමු වී ඇත. කවර සමාජයකවත් කුමන සන්දර්භයකින්වත් දරිද්‍රතාව ක්‍රියාත්මක වනු දැකීම අනුමත නොකරනු ඇත. එයට හේතුව නම් දරිද්‍රතාව නිසා සමාජ ආර්ථික වශයෙන් අනිසි ප්‍රතිඵල රැසකට මුහුණපාන්නට සිදු වීමයි. ජාත්‍යන්තර වශයෙන් උතුරු දකුණු පරතරය වර්ධනය වීම (සංවර්ධිත හා සංවර්ධනය වෙමින් පවත්නා රටවල් අතර පරතරය දිනෙන් දින ඉහළ යාම), ජාතික වශයෙන් දුගීබවේ විෂම වක්‍රයට නතු වීම, පෞද්ගලික වශයෙන් පහළ ජීවන රටාවකට ගොදුරු වීම මෙහි අනිසි ප්‍රතිඵල අතර ප්‍රධානත්වයක් ගනී. සමස්තයක් ලෙස එමගින් සමාජ, ආර්ථික, දේශපාලනික හා පාරිසරික වශයෙන් විවිධ අර්බුදවලට මුහුණ දීමට සිදු වේ.

දරිද්‍රතාව විවිධ මුහුණුවර ගනී. කාලය සහ ස්ථානය අනුව වෙනස්වන අතර එය විවිධ අන්දමින් විස්තර කළ හැකි ද වේ. දරිද්‍රතාව යනු මිනිසුන් අත්විඳීමට

අවශ්‍ය තත්ත්වයකි. එබැවින් ඒ සඳහා ක්‍රියාත්මක විය යුතුය. දරිද්‍රතාව මැනීම සහ විශ්ලේෂණය කිරීම උදෙසා ලෝක බැංකුව විසින් විවිධ මානයන් සහ දර්ශක හඳුනා ගැනීමට වැඩි කාර්ය කොටසක් ඉටු කරමින් සිටී. එයට අධ්‍යාපනය, සෞඛ්‍ය, විවිධ සේවාවන් සඳහා ප්‍රවේශ වීමේ හැකියාව, අවදානම්භාවය හඳුනා ගැනීම සහ සමාජ බැහැර කිරීම් නිරීක්ෂණය සඳහා අවශ්‍ය සමාජ දර්ශක හඳුනා ගැනීම ආදිය ඇතුළත් වේ (Economic and Social Inclusion Corporation, 2008-2009).

දරිද්‍රතාව “නිරපේක්ෂ දරිද්‍රතාව” සහ “සාපේක්ෂ දරිද්‍රතාව” ලෙස තවදුරටත් අර්ථ දැක්විය හැකිය. නිරපේක්ෂ දරිද්‍රතාව යනු යම් රටක් විසින් නියම කරන ලද දරිද්‍රතා රේඛාවකට වඩා අඩු ආදායම් ලබන අයයි. මෙම රේඛාවට පහළින් සිටින මිනිසුන්ට ඔවුන්ගේ ආහාර, ජලය සහ නවාතැන් සඳහා මූලික අවශ්‍යතා සපුරා ගැනීමට නොහැකි වී තිබේ. සෞඛ්‍ය සේවා, අධ්‍යාපනය සහ උපයෝගීතා වැනි සමාජ සේවා සඳහා ද ඔවුන්ට ප්‍රවේශයක් නොමැත. සාපේක්ෂ දරිද්‍රතාව යනු රටේ මධ්‍ය ආදායමෙන් (සාමාන්‍යයෙන් 50%) නිශ්චිත ප්‍රතිශතයකට වඩා අඩු මුළු ආදායමක් ඇති පුද්ගලයින්ය. ආර්ථික වර්ධනයේ ප්‍රතිඵලයක් ලෙස මධ්‍යස්ථ ආදායම වෙනස් විය හැකි බැවින්, සාපේක්ෂ දරිද්‍රතාවේ රේඛාව ද වෙනස් විය හැකිය. දරිද්‍රතාවය යනු ආදායමට සහ පරිභෝජනයට පමණක් නොව යහපැවැත්මට වැදගත් වන සේවා සහ ආරක්ෂාව සඳහා ප්‍රවේශය ඇතුළත් කිරීම ද නිර්වචනය කළ විට ගෝලීය දරිද්‍රතා අනුපාතය 50% කින් වැඩි වේ (World Vision Canada Annual Results Report, 2021).

සෑම රටකට ම දුප්පත්කම මැනීම සඳහා තමන්ගේ ම මිනුමක් ඇත. කෙසේ වෙතත්, “අන්ත දරිද්‍රතාව” යන මාතෘකාව පිළිබඳ පුළුල් ලෙස පිළිගත් අධිකාරියක් වන්නේ ලෝක බැංකුවයි. ලෝක බැංකුව, ජාත්‍යන්තර දරිද්‍රතා රේඛාවට අනුව මිනුම් ලබා ගන්නා අතර, 2015 වන විට, දිනකට ඩොලර් 1.90ට වඩා අඩු ආදායමකින් ජීවත් වන පිරිස් අන්ත දරිද්‍රතාවෙන් පෙළෙන්නන් ලෙස නිර්වචනය කර ඇත. (දිනකට ඩොලර් 1.90 – 3.10 අතර ජීවත්වන්නන් “මධ්‍යස්ථ දුප්පතුන්” ලෙස වර්ගීකරණය කර ඇත.) මෙම සංඛ්‍යාව පදනම් වන්නේ ආදායම පමණක් නොව පුද්ගලයෙකුගේ පරිභෝජනයේ මූල්‍ය වටිනාකම ද මතය (World Vision Canada Annual Results Report, 2021).

දිළිඳුකම සම්බන්ධයෙන් ජාත්‍යන්තරයේ පවත්නා විවිධ නිර්ණායක සියල්ල කැටිකර ගැනීමේ දී පෙනීයන කරුණ වනුයේ ලොව ජීවත් වන ජනතාව අතුරින් ජීවත් වීමට කිසිදු හවුභරණක් නොමැති අන්ත දුගී දුප්පතුන් මෙන් ම දුප්පත්කම හේතුවෙන් ජීවන අරගලයක නිරතවන ජන කොටසක් ද ජීවත්වන බවයි. මෙහි දී අන්ත දුගී

දුප්පතුන්ට ජීවත් වීමට කිසිදු හවුරුණක් නොමැති වන අතර තවත් සමාජයේ විශාල පිරිසක් තමන් ජීවත් වීමට අපේක්ෂිත සමාජ මට්ටමට පැමිණීමට නොහැකිව දුප්පත්කම සමග අරගල සිදු කරයි.

දුප්පත්කම ආර්ථික සංසිද්ධියක් ලෙස ම සැලකීමට අපහසුවන අතර එය ආර්ථික මිණුම් දඬුවලින් පමණක් නිර්වචනය කිරීමට හෝ මැනීමට ද අපහසුවේ. ශ්‍රී ලංකාවේ පවතින දිළිඳුකම අවබෝධ කර ගැනීමට නම් ඉලක්ක ප්‍රජාව එසේත් නැත්නම් අපි නිර්වචනය කිරීමට බලාපොරොත්තු වන ප්‍රජාව පිළිබඳ විවිධ මාර්ගයන්ගෙන් අවබෝධයක් ලබාගත යුතුය. මෙම ප්‍රජාව හෝ සමාජය ඓතිහාසිකව අධ්‍යයනය කළ යුතු ය.

ඒ ඒ ප්‍රජාවන්ට අයත් භෞතික සන්දර්භය අධ්‍යයනය කළ යුතුය. තව ද ආර්ථික හා දේශපාලන ප්‍රතිපත්ති සම්පාදනය, සංස්කෘතිය, අධ්‍යාපනය, ආගම, සමාජ ව්‍යුහය හා සමාජ ස්ථරය විමසිය යුතුය. ප්‍රජාව ප්‍රජාවන් සමග පවත්වන සම්බන්ධතාවල ස්වභාවය, සන්නිවේදනය කරනු ලබන ආකාරය ප්‍රවේශම්කාරීව අධ්‍යයනය කළ යුතුවේ. දුප්පත්කම අතිකුත් සංසිද්ධීන් සමග එකට වෙළී ඇති හෙයින් ඒ පිළිබඳ සම්පූර්ණ අවබෝධයක් ලබාගැනීම මේ එකිනෙක සංසිද්ධීන් පිළිබඳවත් ඒවායේ සංකීර්ණ සම්බන්ධතා පිළිබඳවත් අධ්‍යයනය කළ යුතුයි. මේ අනුව දිළිඳුකම වෙන්ව අධ්‍යයනය කළ හැකි සංසිද්ධියක් නොවන අතර ඒ පිළිබඳ පැහැදිලි අවබෝධයක් ලබා ගැනීමට නම් ඒවාට ඇති සමාජ හා සංස්කෘතික සාධක ද අධ්‍යයනය කළ යුතු බව පෙනේ.

**1.1 ශ්‍රී ලංකාවේ ග්‍රාමීය දරිද්‍රතාවය**

දකුණු ආසියාව දුප්පතුන්ගේ නිවහන ලෙස සැලකේ. ශ්‍රී ලංකාව සාමාන්‍යයෙන් සකුටුදායක සමාජ ආර්ථික දර්ශක පවත්වාගෙන ගිය ද දිළිඳුකම හා සම්බන්ධ තත්ත්වයන් එහි සංවර්ධන සාර්ථකත්වයට බාධා පමුණුවයි. නිල වශයෙන් පිළිගත් මූලාශ්‍රවලින් සම්පාදනය කරන ලද ලෝක බැංකු සංවර්ධන දර්ශක එකතුවට අනුව, ශ්‍රී ලංකාවේ ග්‍රාමීය ජනගහනය (මුළු ජනගහනයෙන්) 2020 දී 81.29% කි (World Bank, 2020).

ශ්‍රී ලංකාවේ ආන්තික දරිද්‍රතාව වඩා මධ්‍ය දරිද්‍රතාවය ඉහළ මට්ටමක පවතී. සමාජ සුභ සාධන වියදම් දළ දේශීය නිෂ්පාදිතයෙහි ප්‍රතිශතයක් ලෙස මූර්ත වශයෙන් පහළ අගයක් ගනියි. මනා ලෙස ඉලක්ක කර නොගැනීම නිසා දරන වියදම් සෑම විටම පීඩිත සහ අවශ්‍ය ජනතාව කරා ගමන් නොකරයි (ශ්‍රී ලංකා සංවර්ධන ඇගයුම, 2017).

ශ්‍රී ලංකාවේ දිළිඳු ජනගහනයෙන් 80% - 90%ත් අතර ප්‍රමාණයක් ග්‍රාමීයව ජීවත් වේ. ග්‍රාමීය ප්‍රදේශවල ද ඇතිනම් ස්වත්වන ජනතාවට වෙළෙඳපොළ හා සම්බන්ධ කෙරෙන නිසියාකාර

ප්‍රවාහන ජාලයක් නොමැත. සමාජීය හා දේශපාලන වශයෙන් ආන්තික භාවයෙන් පෙළෙන ජනයා ඉඩම්, වාරිමාර්ග, ජලය හා රැකියා වැනි ඵලදායී වත්කම්වලට ප්‍රවේශ වීමේදී ප්‍රබල තරගකාරීත්වයකට මුහුණපායි. අප්‍රසිද්ධව ඇත ප්‍රදේශ වල සිටින නිසා රාජ්‍ය කටයුතු සම්බන්ධව හඬක් නැගිය නොහැක (ශ්‍රී ලංකාවේ දරිද්‍රතා විමසුම, 2013).

ශ්‍රී ලංකාවේ බොහෝ දරිද්‍රතා රේඛා ඇතත්, ඒවායින් බොහොමයක් ජනලේඛන හා සංඛ්‍යාලේඛන දෙපාර්තමේන්තුවේ (DCS) ගහස්ථ ආදායම් සහ වියදම් සමීක්ෂණයෙන් (HIES) හෝ පාරිභෝගික මූල්‍ය සහ ශ්‍රී ලංකා මහ බැංකුවේ සමාජ ආර්ථික සමීක්ෂණයේ (CFS) පවතින දත්ත මත පදනම් වේ. අනෙකුත් DCS හි HIES මත පදනම් වූ ලෝක බැංකුවේ දරිද්‍රතා රේඛා වඩාත්ම බලපෑම් සහගත ඒවා ලෙස සැලකේ.

ලෝක බැංකුවේ ක්‍රමවේදය පදනම් වී ඇත්තේ ආහාර පරිභෝජනට අදාළ දරිද්‍රතා රේඛාවක් මත වන අතර එය වැඩිහිටි පිරිමියෙකුට (අවුරුදු 20-39) එක් දිනක් තුළ පෝෂණ කිලෝ කැලරි 2,500ක් සහ ප්‍රෝටීන් ග්‍රෑම් 53ක් ලබා ගැනීමට අවශ්‍ය ආහාර ප්‍රමාණය තීරණය කිරීම මගින් ගණනය කෙරේ. "ජාතික යොමු දරිද්‍රතා රේඛාව" ලෙස හඳුන්වන දරිද්‍රතා රේඛාව ගණනය කිරීම සඳහා ආහාර නොවන මූලික ද්‍රව්‍යවල මිල ඉහත සඳහන් කළ ආහාර දරිද්‍රතා රේඛාවට එකතු කරනු ලැබේ.

1953 සිට 1985 දක්වා ශ්‍රී ලංකාව දුප්පතුන්ගේ සංඛ්‍යාවේ සැලකිය යුතු අඩුවීමක් දක්නට ඇත. 1985 න් පසු, 1985/86 දී 30.9% ක් වූ දරිද්‍රතාවේ ව්‍යාප්තිය 1990/91 දී 19.9% දක්වා අඩු විය. කෙසේ වෙතත්, 1995/96 දී එම ප්‍රතිශතය 25.2% දක්වා නැවත ඉහළ ගියේය. නාගරික සහ ග්‍රාමීය ප්‍රදේශවල දරිද්‍රතාවේ ප්‍රවණතාවන් සම්බන්ධයෙන් ගත්කල, 1985/86 - 1990/91 දක්වා සහ 1995/96 දක්වාත් (18.4%→15.0%→14.7%) නාගරික ප්‍රදේශවල දරිද්‍රතාව සුළු වශයෙන් අඩු විය.

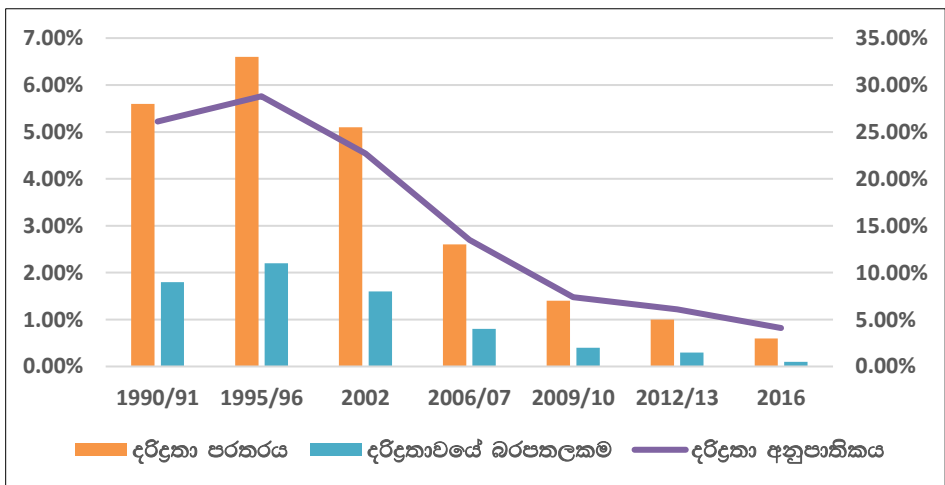
අනෙක් අතට, ග්‍රාමීය ප්‍රදේශවල සහ වතු වල, 1985/86 සිට 1990/91 දක්වා පිළිවෙලින් 35.6% සිට 22.0% දක්වා සහ 20.5 සිට 12.4% දක්වා දරිද්‍රතාවේ ප්‍රතිශතය සීඝ්‍රයෙන් පහළ ගිය ද, එම සංඛ්‍යා පිළිවෙලින් 27.0% සහ 24.9% දක්වා 1995 දී නැවත ඉහළ ගියේය. ග්‍රාමීය සහ වතු ආශ්‍රිත ප්‍රදේශවල මෙම දරිද්‍රතාව වැඩිවීමට ප්‍රධාන වශයෙන් හේතු වූයේ 1996 වසරේ පැවති දැඩි නියඟය සහ 1990 සිට 1996 දක්වා කාලය තුළ කෘෂිකාර්මික වර්ධනය එකතැන පල්වීම යි.

වතු ක්ෂේත්‍රය තුළ 1995 සිට ප්‍රවර්ධනය කරන ලද වතු පෞද්ගලීකරණය ද දිළිඳුකමට බලපෑවේ ය

(Japan Bank for International Cooperation, 2001). පහත දැක්වෙන්නේ 1990 සිට 2016 දක්වා කාල පරාසය තුළ ශ්‍රී ලංකාවේ දරිද්‍රතා අනුපාතිකය දැක්වෙන ප්‍රස්තාර සටහනකි. එය සැලකිල්ලට ගැනීමේ දී ශ්‍රී ලංකාවේ දරිද්‍රතාව, 1990/91 හි 26% සිට 1995/96 වන විට දරිද්‍රතා අනුපාතිකය උපරිමයට (28.8%) ළඟා වී ඇත.

කෙසේ වෙතත්, නිල දරිද්‍රතා රේඛාවෙන් පහළ ජනගහණ සංඛ්‍යාව 1996 හි 28.8% සිට 2016 වන විට 4.1% දක්වා පහත වැටී ඇත. එසේ ම, දරිද්‍රතා පරතරය සහ වර්ග දරිද්‍රතා පරතර දර්ශකය වැනි අනිකුත් දරිද්‍රතා මිනුම් ද සැලකිය යුතු ලෙස පහත වැටී ඇත. වඩාත් නිශ්චිතව Poverty Gap Index

(PGI) සහ Squared Poverty Gap Index (SPGI) ද පිළිවෙලින් 6% සහ 2.1% කින් පහත වැටී ඇත. එපමණක් නොව, 2002 දී, ආසන්න වශයෙන් 3,841,000 ජනතාවක් දරිද්‍රතාවෙන් පීඩාවට පත් ව සිටියහ. 2016 දී මෙය 843,913 කින් අඩු වී ඇත. ඒ හා සමානව, 2016 දී, ශ්‍රී ලංකාවේ දළ වශයෙන් නිවාස 169.392 ක් වූ මුළු නිවාසවලින් 3.1% දිළිඳු නිවාස ලෙස ගණන් බලා ඇත (Deyshappriya and Minuwanthi, 2020, p 181). 1990 - 2016 කාලය තුළ ශ්‍රී ලංකාවේ ජාතික මට්ටමේ දරිද්‍රතාවේ ප්‍රවණතා පහතින් දැක්වේ (Deyshappriya and Minuwanthi, 2020).



රූපසටහන 1. 1990 - 2016 කාලය තුළ ශ්‍රී ලංකාවේ ජාතික මට්ටමේ දරිද්‍රතාවේ ප්‍රවණතා

ජාතික දරිද්‍රතා රේඛාව මත පදනම් වූ දරිද්‍රතා ඇස්තමේන්තුවලට අමතරව, ජාත්‍යන්තරව පිළිගත් විවිධ දරිද්‍රතා රේඛා මත පදනම් වූ ශීර්ෂ සංඛ්‍යා දර්ශක ද ශ්‍රී ලංකාවේ දරිද්‍රතාවේ අඩුවීමේ රටාව සනාථ කරයි. කෙසේ වෙතත්, නාගරික අංශයට සාපේක්ෂව වතු සහ ග්‍රාමීය අංශ සැලකිය යුතු ලෙස ඉහළ දරිද්‍රතාවකට හිමිකම් කියන බැවින් කලාපීය දරිද්‍රතා විෂමතාව ශ්‍රී ලංකාව තුළ සැලකිය යුතු ලෙස ඉහළ ය.

**1.2 දරිද්‍රතාව හා සංස්කෘතිය අතර සම්බන්ධතාව (දුගී බවේ සංස්කෘතිය)**

සංස්කෘතිය සහ දරිද්‍රතාව අතර සෘජු සම්බන්ධතාවක් පවතී. කිසියම් පුද්ගලයකු දීර්ඝ කාලීනව එක ම ජීවන රටාවක් තුළ කල්ගෙවන විට එය එම පුද්ගලයාගේ සංස්කෘතිය බවට පරිවර්තනය වේ. දිගුකාලීන දරිද්‍රතාව මගින් ද එවන් සංස්කෘතියක් නිර්මාණය වේ. එය දුගීබවේ

සංස්කෘතියයි. එමෙන් ම “දුගීබවේ සංස්කෘතිය යනු දුගීකම ජීවන රටාවක් බවට පත්වීම යි”. මානව විද්‍යාඥ ඔස්කාර් ලෙවිස් දරිද්‍රතාවේ සංස්කෘතිය යන සංකල්පය නිර්වචනය කළේ අහිතකර බාහිර තත්ත්වයන්ට ප්‍රතික්‍රියාවක් ලෙස මුලින් ගොඩනගා ගන්නා ලද දෙය තුළ පුද්ගලයින් රාමු කිරීමේ බලපෑමක් ඇති කරනු ලබන සම්මතයන් සහ ආකල්ප මාලාවක් ලෙසිනි. එය පරම්පරාවෙන් පරම්පරාවට සම්ප්‍රේෂණය වන විට ඔවුන් එම තත්ත්වයන් වෙනස් වන ආකාරය නොසලකා දරිද්‍රතාවය සදාකාලිකව ම පවත්වාගෙන යනු ලබන බවයි (Harding et all, 2010) .

මෙක්සිකෝවේ සහ පුවර්ටෝ රිකෝහි දිළිඳු පවුල් අධ්‍යයනය කළ මානව විද්‍යාඥ ඔස්කාර් ලෙවිස් 1950 ගණන්වල අගභාගයේ දී දරිද්‍රතාවේ සංස්කෘතිය පිළිබඳ මුල් ම කෘතිය රචනා කළේය. එමගින් ලෙවිස් දුප්පත් මිනිසුන්ගේ විශේෂ සංස්කෘතික අගනාකම් ලෙස ඔහු දුටු දේ පැහැදිලි

කිරීමට උනන්දු විය. ලෙවිස් තර්ක කළේ, නිදසුනක් වශයෙන්, මුඩුක්කු වැනි ඉතා දුප්පත් තත්ත්වයන් තුළ හැදී වැඩුණු දරුවන්, මෙම ජීවන තත්වයන්ගෙන් සංලක්ෂිත බලාපොරොත්තු සුන්වීම වැනි හැඟීම් අභ්‍යන්තරීකරණය කරන බවයි. මෙම තත්ත්වයෙන් සහ දරිද්‍රතාවයෙන් ජීවත්වීමේ ප්‍රතිඵලයක් ලෙස, ලුවිස් විශ්වාස කළේ මෙම දරුවන් වැඩිහිටියන් බවට පත් වන විට, ඔවුන් දරිද්‍රතාව තම ජීවන රටාව බවට පත් කරගන්නා බවයි බවයි (Lewis, 1966, p. 19-25).

ඔස්කා ලෙවිස් (Oskar Lewis) පෙන්වාදෙන ආකාරයට දුගීබවේ සංස්කෘතියේ ලක්ෂණ අතර මේ මොහොතේ ජීවත් වීම සඳහා ඇති කරගත් පුරුද්ද ප්‍රධාන වේ. ඊට අමතරව ඒදිනෙදා ජීවිතයේ ආර්ථික හෝ කිසිදු කටයුත්තක් සැලසුම් නොකිරීම, උකස් තැබීම, ණය ගැනීම, ඉගෙනීමට යොමු නොවීම, පොලීසිය හා ආණ්ඩුවට දොස් කීම, ළමා විය කෙටි වීම, පුද්ගලික ජීවිතය ගැන හැඟීමක් නොවීම, බිඳුණු පවුල් බහුල වීම ආදී වූ තවත් ලක්ෂණ ගණනාවකින් සමන්විත වේ (සමරසේකර, 2005, පි. 77). මෙවැනි ලක්ෂණ සහිත ඕනෑ ම සමාජ කණ්ඩායමකට ම "වෙන ම සංස්කෘතියක්" හෝ "උපසංස්කෘතියක්" ආරෝපණය වේ (Valentine, 1966). රටක් වශයෙන් ස්වේච්ඡා පදනමකින් හෝ නිල වශයෙන් සමාජ, දේශපාලන හා ආර්ථික සංවිධානයේ සැලකිය යුතු ස්ථානයක් සැපයීමට අපොහොසත් වීම මෙම ජීවන රටාව ආරම්භයටත්, වර්ධනයටත් හේතු වේ (Lewis, 1966, p. 21).

දරිද්‍රතාවේ සංස්කෘතියේ න්‍යාය යෝජනා කරන්නේ දරිද්‍රතාව මිනිසුන්ගේ සාරධර්ම හෝ සංස්කෘතික සම්මතයන්ගේ ප්‍රතිඵලයක් බවයි. එක් ආකාරයකින්, දුප්පත් මිනිසුන්ට ප්‍රධාන ධාරාවේ සමාජයට වඩා වෙනස් සංස්කෘතික වටිනාකම් ඇති බව එයින් ඇගවෙයි. මූලික වශයෙන් මෙම න්‍යාය අර්ථ දැක්වන්නේ අපි දුප්පත් පවුලක හැදී වැඩෙන විට අපි යම් සම්මතයන් ඉගෙන ගන්නා බවත්, මෙය අපගේ ජීවන තේරීම් සහ අවස්ථාවන් හැඩගස්වන බවත් ය.

ඒ අනුව දරිද්‍රතාවේ සංස්කෘතිය ප්‍රකාශ කරන්නේ දරිද්‍රතාව තුළ ජීවත්වීම එම තත්ත්වයන්ට අනුවර්තනය වූ සංස්කෘතියක් හෝ උප සංස්කෘතියක් වර්ධනය වීමට හේතු වන බවයි. මෙම සංස්කෘතිය අසරණ භාවය, යැපීම, ආන්තිකභාවය සහ බල රහිත භාවය පිළිබඳ හැඟීම්වලින් සංලක්ෂිත වේ. තව ද, ලුවිස් විස්තර කළේ දරිද්‍රතාවේ සංස්කෘතියක් තුළ ජීවත් වන පුද්ගලයන් ඉතිහාසය පිළිබඳ හැඟීමක් නොමැති එබැවින් සාමූහික ක්‍රියාකාරකම් තුළින් තමන්ගේ ම තත්ත්වයන් වෙනස් කර ගැනීමට දැනුමක් නොමැති බවත්, ඒ වෙනුවට ඔවුන්ගේ දුක් කරදර කෙරෙහි පමණක් අවධානය යොමු කරමින් සිටින බවත් ය.

දරිද්‍රතාවේ සංස්කෘතිය විවේචනය කරන්නන් එම න්‍යාය සහ එය අර්ථකථනය කර සමාජයට අදාළ කර ඇති ආකාර දෙකෙහි ම වැරදි කිහිපයක් පෙන්වා දී ඇත. දරිද්‍රතාවේ සංස්කෘතිය උපකල්පනය කරන්නේ සංස්කෘතිය සාපේක්ෂ වශයෙන් ස්ථාවර සහ නොවෙනස්ව පවතින බවයි. දරිද්‍රතාවේ සංස්කෘතිය තුළ ජනගහණයක් පවතින විට, දරිද්‍රතාව තුරන් කිරීම සම්බන්ධයෙන් කුමන මැදිහත්වීමක් කළත් එම ජනගහනයේ සාමාජිකයින්ගේ සංස්කෘතික ආකල්ප සහ හැසිරීම් වෙනස් නොවන බවයි. දුප්පතුන්ගේ සංස්කෘතිය තුළ දරිද්‍රතාව ආවේණික වන බැවින් සුබසාධන හෝ වෙනත් සෘජු ආධාර හෝ මහජන ආධාර ලබා දීම මගින් දිළිඳුකම නැති කළ නොහැකි ය. මෙම තර්කය අනුගමනය කරමින්, දරිද්‍රතාවේ සංස්කෘතිය, දරිද්‍රතාවේ වරද සමඟ හා ආර්ථික තත්ත්වයන්ගෙන් දුප්පතුන් වෙත ම මාරු කරයි. ප්‍රමිතියෙන් තොර නිවාස සහ අධ්‍යාපනය, ප්‍රමාණවත් සමාජ සේවා නොමැතිකම, රැකියා අවස්ථා නොමැතිකම සහ අඛණ්ඩ වාර්ගික වෙන් කිරීම සහ වෙනස් කොට සැලකීම වැනි දරිද්‍රතාවේ ආරම්භක තත්ත්වයට තුඩු දුන් අතීත සාධක මෙම න්‍යාය මගින් විස්තර කරයි (Dietrich, 2018).

දුගීබවේ සංස්කෘතිය ට කලක් හුරු වූ පසු ඉන් මිදීම අසීරු වේ. ඒ නිසා ජීවිතකාලය තුළ වෙනස්විය හැකි තත්ත්වයන් හෝ වැඩිදියුණු කරගත හැකි අවස්ථාවන්ගෙන් උපරිම ප්‍රයෝජන ගැනීමට ඔවුන් මානසිකව සූදානම් නැත. දුගීබවේ සංස්කෘතියට විසඳුම් සෙවීමේ දී සමාජයේ මූලික ව්‍යුහාත්මක වෙනස්කම් ඇති කිරීම, ධනය යළි බෙදා හැරීම, දුප්පතුන් සංවිධානය කිරීම සහ ඔවුන්ට අයිති බලය සහ නායකත්වය පිළිබඳ හැඟීමක් ඇති කිරීම කළයුතුය. ශ්‍රී ලංකාවේ නාගරික මුඩුක්කු ප්‍රදේශවල මෙන් ම අස්ථිර ආර්ථික රටාවක් පවතින ධීවර ප්‍රජාව තුළ, ගොවි ජනපද සහ වතුකරයේ පැහැදිලිව දුගී බවේ සංස්කෘතිය දක්නට ලැබේ (සමරසේකර, 2005, පි. 77). රටේ පාලකයින් හා ප්‍රතිපත්ති සම්පාදකයින් දුගීකම නැති කිරීමට හෝ රටේ සංවර්ධනයට සැලසුම් සකස් කිරීමට ප්‍රථම මෙම ප්‍රදේශවල දුගීකම හා බැඳුණු සංස්කෘතික සාධක සලකා නොබැලීම එම වැඩසටහන් අසාර්ථක වීමට බලපෑ ප්‍රධාන හේතුවක් වී ඇත.

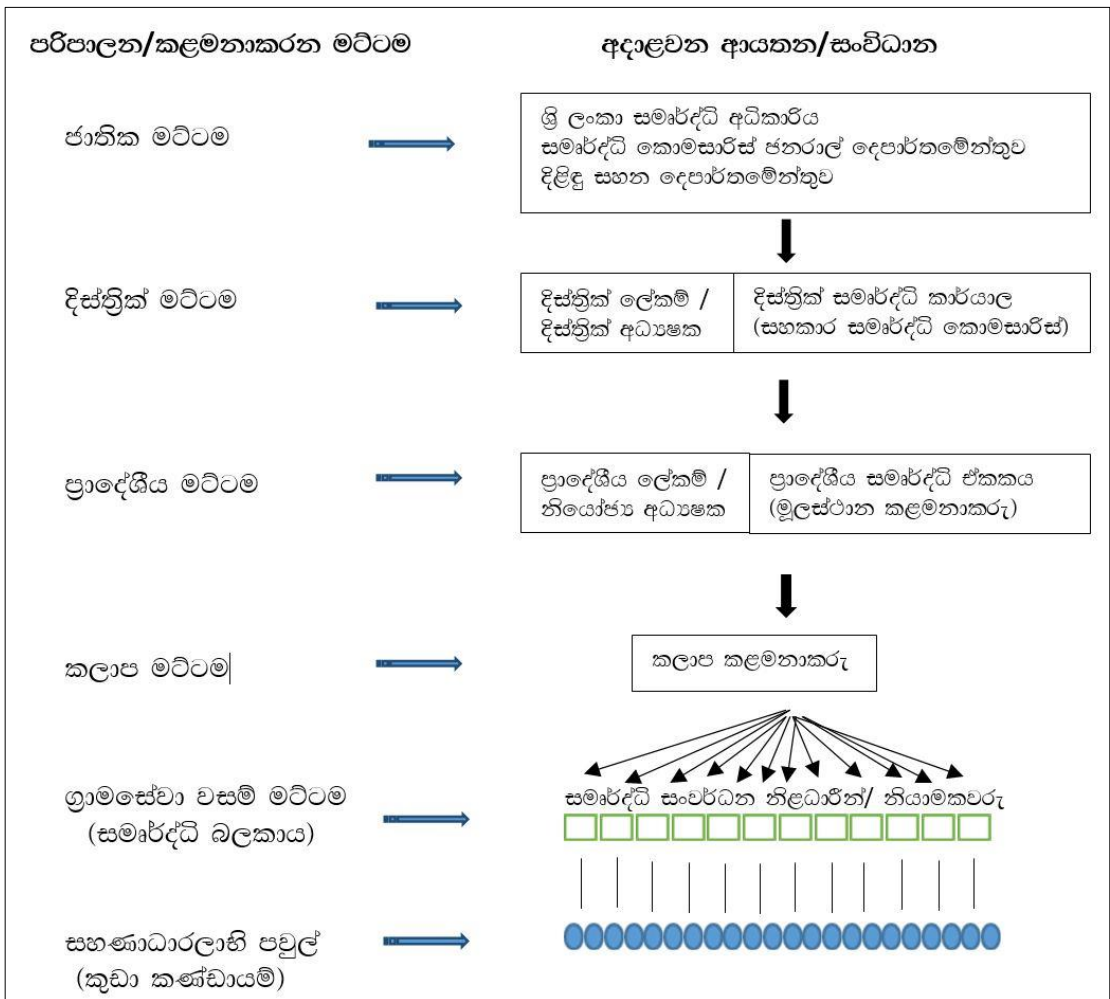
**1.3 ශ්‍රී ලංකාවේ ක්‍රියාත්මක වූ දිළිඳුකම පිටු දැකීමේ වැඩසටහන් අතර සමාජීය වැඩසටහන**

යටත් විජිත සමයේ සිට ම ශ්‍රී ලංකාවේ දිළිඳුකම පිටු දැකීම ඉලක්ක කරගත් වැඩසටහන් ක්‍රියාත්මක වී ඇත. දිළිඳු ජනයා අතර මුදල් බෙදාහැරීම, සහන මිලට සහල් ලබාදීම, දෙවන ලෝක යුද්ධ සමයේ ආහාර සහනාධාර ලබා දීමට බ්‍රිතාන්‍යය යටත් විජිත පාලකයන් සිදුකොට ඇත. නිදහස ලැබීමෙන් පසුව ද ආහාර සහනාධාර ව්‍යාපෘති නොකඩවා පවත්වාගෙන යන ලදී. 1970 සිට ක්‍රියාත්මක වූ

ආහාර සලක ක්‍රමය, 1979 දී ආහාර මුද්දර බවට පරිවර්තනය කෙරිණි. නමුත් 1978-1987 අතර කාලයේ දී 23.3% සිට 27.4% දක්වා දිළිඳු ජනගහණය වැඩි වී ආදායම් ව්‍යාප්තිය ද වඩාත් අසමාන තත්ත්වයකට පත්විය (ගමගේ, 2006, පි. 09). ජනසවිය වැඩසටහන මගින් 1989-1995 කාල පරිච්ඡේදයේ මිලියන 2.7 ක් වූ දිළිඳු ජනතාවකට ප්‍රතිලාභ සලසා ඇත.

1995 වසරේ ආරම්භ කළ සමෘද්ධි වැඩසටහන දරිද්‍රතාව පිටුදැකීම වෙනුවෙන් රජය මගින් ක්‍රියාත්මක කරන ලද ප්‍රධාන වැඩසටහන යි.

සමෘද්ධි වැඩසටහන ප්‍රධාන අංශ තුනකින් යුක්තය. එවා නම් ආදායම් පැවරීම, සමෘද්ධි බැංකු හරහා ක්ෂුද්‍ර ණය ලබාදීම හා යටිතල පහසුකම් සංවර්ධන වැඩසටහන යි. මෙහි ප්‍රධාන පරමාර්ථ වූයේ අඩු ආදායම්ලාභී පවුල් දිරිගැන්වීම මගින් රටේ ආර්ථික ක්‍රියාවලියේ ප්‍රධාන ධාරාවට සම්බන්ධ කර ගැනීම, මූල්‍යමය වශයෙන් සහනාධාර ලබා දීම, අවම තීරණාත්මක මට්ටමෙන්වත් ඔවුන්ගේ ජීවන තත්ත්වය පවත්වා ගැනීමත් ය. 2011 වසර අවසන් වන විට මිලියන 1.6 කට ආසන්න පවුල් ප්‍රමාණයකට සමෘද්ධි ප්‍රතිලාභ ලබා දී තිබුණි (Damayanthi, 2014, p. 51).



රූපසටහන 2. සමෘද්ධි වැඩසටහනට අදාළ ආයතනික සංවිධාන ව්‍යුහය

ජනතා සහභාගීත්ව සංවර්ධන ක්‍රමවේද භාවිත කරමින් සමෘද්ධි වැඩසටහන සාර්ථකව ක්‍රියාත්මක කිරීම සඳහා ග්‍රාමීය මට්ටමේ සිට ජාතික මට්ටම දක්වා පහළ සිට ඉහළට නැංවෙන අදියර කිහිපයකින් යුත් සංවිධාන ජාලයක් පිහිටුවා ඇත. ග්‍රාමීය මට්ටමේ පහළ ම සංවිධානය වන්නේ පස් දෙනාගේ කණ්ඩායම යි. තම තමන්ගේ කැමැත්ත මත දුප්පත් පවුල් 05ක් එක් වී මෙම කණ්ඩායම සෑදේ. මෙම කණ්ඩායම සතිපතා රැස් වී සාකච්ඡා පවත්වන අතර සැලසුම් ක්‍රියාවලිය පවුල වෙත ගෙනයන ඉතා හොඳ වැඩිහිටි අධ්‍යාපන ක්‍රමයක් ලෙස ද මෙය හැඳින්විය හැකිය.

එසේ ම සමෘද්ධි බලකාය නමින් එක් ග්‍රාම නිලධාරී වසමකට එක බැගින් ක්‍රියාත්මක වේ. අදාළ වසමේ වයස 18-35 ත් අතර තරුණ පිරිස මෙයට අයත්වේ. තරුණ තරුණියන් රටේ සංවර්ධන ක්‍රියාවලිය සැලසුම් කිරීමට මෙහෙයවීමට හා ප්‍රගතිය පාලනයට සම්බන්ධ කරගැනීම බලකායන් පිහිටුවීමේ මූලික අරමුණ වේ. බලකායට අයත් වසම්වල පදිංචි උගතුන් වැඩිහිටියන්ගෙන් සමන්විත උපදේශක මණ්ඩල පිහිටුවා ඇති අතර සමෘද්ධි බලකායට අවශ්‍ය උපදෙස් මෙමගින් ලබාදෙනු ලැබේ. එසේ ම ප්‍රාදේශීය ලේකම්ගේ ප්‍රධානත්වයෙන් ප්‍රාදේශීය ලේකම් කොට්ඨාසයකට එක බැගින් ප්‍රාදේශීය සමෘද්ධි කමිටු පිහිටුවා ඇත. සියළු ප්‍රාදේශීය රජයේ නිලධාරීන් එහි සාමාජිකයෝ වෙති. එම ප්‍රාදේශීය ලේකම් කොට්ඨාසය තුළ සමෘද්ධි වැඩසටහන ක්‍රියාත්මක කිරීම පිළිබඳ සියලු ම වගකීම් මෙම කමිටුව වෙත පැවරී ඇත.

දිස්ත්‍රික් ලේකම්ගේ ප්‍රධානත්වයෙන් සහ දිස්ත්‍රික්කයේ සියලු රාජ්‍ය ආයතන ප්‍රධානීන්ගෙන් මෙම කමිටුව සමන්විත වේ. දිස්ත්‍රික්කයේ සමෘද්ධි වැඩසටහන ක්‍රියාත්මක කිරීමේ වගකීම මෙම කමිටුවට පැවරී ඇත. ඒ අනුව සමෘද්ධි වැඩසටහන ක්‍රියාත්මක කරවීමේ ආයතනික සංවිධාන ව්‍යුහය පහත පරිදි වේ (ශ්‍රී ලංකා සමෘද්ධි අධිකාරිය, 1999, පි 04).

සමෘද්ධි ව්‍යාපාරයේ අරමුණු, සමෘද්ධි වැඩසටහනේ බලපෑම සහ ප්‍රජා සහභාගීත්වය යනාදිය පහත පරිදි විස්තර කළ හැකිය (Ismail et all, (n.d)).

**සමෘද්ධි ව්‍යාපාරයේ අරමුණු:**

- ආදායම් වැඩි දියුණු කිරීම සහ රැකියා අවස්ථා පුළුල් කිරීම.
- තරුණ, කාන්තාවන් සහ ජනගහණයේ අනිකුත් අවාසි සහගත කොටස් කුඩා කණ්ඩායම්වලට සංවිධානය කිරීම සහ බිම් මට්ටමේ තීරණ ගැනීමේ ක්‍රියාවලියට සහ සංවර්ධන ක්‍රියාවලීන් සඳහා සහභාගී වීමට ඔවුන් දිරිමත් කිරීම

- පුද්ගලයන්ට ඔවුන්ගේ සැගවුණු කුසලතා වර්ධනය කර ගැනීමට සහ ඵලදායී රැකියා තුළින් ඔවුන්ගේ වත්කම් ශක්තිමත් කිරීමට සහාය වීම
- ග්‍රාමීය මට්ටමින් අතිරේක රැකියා අවස්ථා ඇති කිරීම සඳහා නිෂ්පාදන වත්කම් ස්ථාපිත කිරීම සහ පවත්වාගෙන යාම.

**1.3.1 සමෘද්ධි වැඩසටහනෙහි සමාජ ආර්ථික බලපෑම**

වැඩසටහන් සැලසුම මත පදනම්ව, සමෘද්ධියේ ප්‍රධාන අංග අතරට අනිවාර්ය සහ ස්වේච්ඡා ඉතිරිකිරීම්, මානව සම්පත් සංවර්ධනය (ඵලදායීතා සංවර්ධන පුහුණුව, ගිණුම්කරණ කාර්යයන් පිළිබඳ පුහුණුව, විධායක කමිටු පුහුණු කිරීම සහ ද්‍රව්‍ය සම්පත් සංවර්ධනය), සමෘද්ධි බැංකු සමිති පිහිටුවීම (ණය සැපයීමේ වගකීම), ප්‍රජා සංවර්ධන වැඩසටහනක්, කුඩා කර්මාන්ත සංවර්ධන සහ සමාජ සංවර්ධන වැඩසටහන් ආදිය ඇතුළත් වේ. මේ අනුව, එහි අධීක්ෂණ සහ ඇගයීමේ කොටසක් ලෙස, ඉහත සඳහන් එක් එක් සංරචක සඳහා වන නිමැවුම් දර්ශක භාවිතයෙන් වැඩසටහනේ බලපෑම පහත පරිදි තක්සේරු කරන ඇත.

1996 සිට ජූනි 2000 දක්වා, අනිවාර්ය ඉතුරුම් සඳහා සහභාගී වන මුළු පවුල් සංඛ්‍යාවේ අඩුවීමක් දක්නට ලැබුණි. කෙසේ වෙතත්, එම කාලය තුළ සමුච්චිත ඉතුරුම් හතර ගුණයකින් වැඩි විය (රුපියල් මිලියන 1.517 සිට රුපියල් මිලියන 5.893 දක්වා). අනෙක් අතට, ස්වේච්ඡාවෙන් ඉතුරුම් කළ අය 1997 දී 116,565 සිට 2000 දී 366,234 දක්වා වැඩි වූ අතර, සමුච්චිත ඉතුරුම් දෙගුණයක් විය. පවුල් 1,427,322 ක මුළු සාමාජිකත්වය ඇති සමෘද්ධි බැංකු සමිති 905 ක් රට පුරා ස්ථාපිත කරන ලදී. මෙම සාමාජිකයින්ගෙන් 322,984 ක් රුපියල් මිලියන 1.685 ක් වටිනා ණය ලබාගෙන ඇත.

වැඩසටහන මගින් පවත්වනු ලබන පුහුණු ක්‍රියාකාරකම් අනුව ජයග්‍රහණ රැසක් ද ලේඛනගත කර ඇත. ගනුදෙනුකරුවන්ට අනුව පුහුණු මාතෘකා වෙනස් විය. ප්‍රතිලාභීන් මට්ටමින්, කෘෂිකාර්මික, ධීවර, සත්ව පාලන සහ කුඩා කර්මාන්ත ව්‍යාපෘති කිරීමට ඉඩ සලසන නිපුණතා සංවර්ධනය සහ ව්‍යවසායකත්වය අදාළ මාතෘකා කෙරෙහි අවධානය යොමු කරන ලදී.

සමෘද්ධි සේවකයින් සඳහා, පුහුණු මාතෘකා බොහෝ දුරට කළමනාකරණ කුසලතා වර්ධනය කර ගන්නේ කෙසේ ද යන්න සමග සම්බන්ධ වේ.

ප්‍රජා සංවර්ධන වැඩසටහනක කොටසක් ලෙස අවශ්‍ය යටිතල පහසුකම් ද ලබා දෙන ලදී. වාරිමාර්ග, වේලි, පොළවල් සහ අනිකුත් අලෙවි මධ්‍යස්ථාන ඉදිකිරීම මෙයට ඇතුළත් විය. සමාජ සංවර්ධන වැඩසටහන් සඳහා, මත්ද්‍රව්‍ය භාවිතය, නූගත්කම සහ ස්ත්‍රී-පුරුෂ සමාජභාවය පිළිබඳ අසමානතාව මැඩලීමේ උත්සාහයන් කෙරෙහි අවධානය යොමු කරන ලද ක්‍රියාකාරකම්. ළමා සුරැකුම් හා පෙර පාසල් අධ්‍යාපන වැඩසටහන් ද ක්‍රියාත්මක විය.

මෙම වැඩසටහන් මගින් කැපී පෙනෙන ජයග්‍රහණ ගණනාවක් ලබා ඇත. කෙසේ වෙතත් සමාජ, සෞඛ්‍ය සහ පෝෂණ බලපෑම් තක්සේරු කිරීමට හැකි වන පරිදි දර්ශක මගින් හෙළිකර ගත හැකි කිසිදු තොරතුරක් නොවීය.

**1.3.2 ප්‍රජා සහභාගීත්වය**

සමෘද්ධිය වැඩසටහනක් ලෙස සහභාගීත්ව සංවර්ධන මූලධර්ම මත පදනම් වේ. සමෘද්ධි සංවර්ධන නිලධාරීන්ගේ සහාය ඇතිව සහභාගී වන පවුල්වල නිශ්චිත පවුල් අවශ්‍යතා, කුසලතා, වත්කම් සහ අනිකුත් හැකියාවන් මත පදනම් වූ ආර්ථික සංවර්ධන ක්‍රියාකාරකම් හඳුනා ගන්නා ලදී. සැලසුම් කිරීමේ සිට වැඩසටහන ක්‍රියාත්මක කිරීම, අධීක්ෂණය කිරීම දක්වා ඔවුන්ගේ ම අභිමතය පරිදි සංවර්ධන ක්‍රියාකාරකම්වල නිරත වීමට පවුල් දිරිමත් කරන ලදී. කෙසේ වෙතත්, ක්‍රියාත්මක කිරීමෙන් වසර හයකට පසුව ප්‍රජාවන්, ප්‍රජා සහභාගීත්වයේ මට්ටමින් සැලකිය යුතු ලෙස වෙනස් විය. ඉලක්කගත කුඩුම්භවල සහභාගීත්වය ද සමානව වෙනස් විය.

සමෘද්ධි වැඩසටහන ක්‍රියාත්මක වීමේ දී උගත් පාඩම් හා තවදුරටත් සංවර්ධනය කරගතයුතු අංශ කිහිපයක් ඇත. ඒවානම්,

- රජය විසින් සපයනු ලබන නිත්‍ය සේවාවන් සඳහා දුප්පතුන්ට සෑම විට ම සම්පූර්ණයෙන් ම සහභාගී වීමට හැකියාවක් නැත.
- දුප්පතුන් සවිබල ගැන්වීම සඳහා ශක්තිමත් සමාජ බලමූලාශ්‍රවීමේ අංග සහිත නිශ්චිතව ඉලක්ක කරගත් වැඩසටහන් අවශ්‍ය වේ.
- දැනුවත්භාවය සහ විශ්වාසය නිර්මාණය කිරීම සහ ශක්තිමත් කිරීම මත ගොඩනැගෙන සමාජ බලමූලාශ්‍ර ගැන්වීම දුප්පතුන්ගේ උනන්දුව සහ සහභාගීත්වය ජනනය කිරීම සඳහා ඵලදායී මාධ්‍යයක් විය හැකිය.
- ඉලක්කගත දරිද්‍රතාව අවම කිරීමේ වැඩසටහනක් භාවිතයෙන් දිළිඳුකම පිටුදැකිය හැකිය.

- තිරසාර දරිද්‍රතාව පිටුදැකීමේ වැඩසටහන් සඳහා සැලසුම් කිරීම, ක්‍රියාත්මක කිරීම සහ අධීක්ෂණය සඳහා ජනතා සහභාගීත්වය අත්‍යවශ්‍ය වේ.
- ජාතික වැඩසටහන ඵලදායී ලෙස ක්‍රියාත්මක කිරීම සඳහා ජාතික මට්ටමේ සිට ග්‍රාමීය මට්ටම දක්වා වැඩසටහන් ක්‍රියාත්මක කරන්නන්ගේ මනා ව්‍යුහගත සහ සංවිධානාත්මක ජාලයක් අවශ්‍ය වේ.
- විවිධ රාජ්‍ය සේවාවන් එක් ප්‍රදේශයක් තුළ අභිසාරී වීම වඩාත් ඵලදායී හා කාර්යක්ෂම ක්‍රියාත්මක කිරීමට හේතු වේ.
- රජයේ අයිතිය අරමුදල් සැපයීම ලෙස පරිවර්තනය වේ. සමෘද්ධිය යනු ශ්‍රී ලංකා රජය විසින් සම්පූර්ණයෙන් ම මුදල් සපයන වැඩසටහනකි.
- මානව සම්පත් සංවර්ධනය සඳහා විවිධ වැඩසටහන් ක්‍රියාකාරීන් පුහුණු කිරීම, දිළිඳුකම පිටුදැකීමේ වැඩසටහනක අනිවාර්ය අංගයකි.
- ශක්තිමත් ගම පදනම් වූ සංවිධානවලට පහසුකම් සැලසීමට මෙන් ම ජනතා සහභාගීත්වය සහතික කළ හැකිය.

ශ්‍රී ලංකා රජය විසින් පමණක් සපයනු ලබන අරමුදල් ආධාර මත ක්‍රියාත්මක මෙම වැඩසටහන දැනටමත් එහි තිරසාර බව පෙන්වුම් කර ඇත. එය ජාතික මට්ටමේ සිට ගම් මට්ටම් දක්වා ශක්තිමත් ආධාරක ව්‍යුහයන් සහිත හොඳින් ස්ථාපිත වැඩසටහනක් වන අතර, සමෘද්ධි බැංකුව, පුද්ගලයන්ට හෝ කණ්ඩායම්වලට අඛණ්ඩව ණය ලබා දෙයි. ප්‍රජාවන්ට අවශ්‍ය විය හැකි ඕනෑම තාක්ෂණික සහායක් ලබා ගැනීමට බලය ලබා දී ඇත. සාර්ව ප්‍රතිපත්ති පරිසරය ද සමෘද්ධියට අනුබල දෙයි. තව ද, ණය ආපසු ගෙවීමේ ඉහළ අනුපාතය, අනිවාර්ය සහ ස්වේච්ඡා ඉතුරුම් සහ දේශීය සම්පත් භාවිතය කෙරෙහි එහි අවධානය යොමු කිරීම නිසා මෙම යෝජනා ක්‍රමය තිරසාර වේ.

වැටුප් ගෙවන සමෘද්ධි සංවර්ධන නිලධාරීන්ගෙන් ක්‍රියාත්මක වන ග්‍රාමීය මට්ටම දක්වා විහිදෙන ජාලය, අමාත්‍යාංශයක් පිහිටුවීම ඇතුළු සංවිධානාත්මක යටිතල ව්‍යුහයකින් වැඩසටහනට සහය වේ. පූර්ණ කාලීන රැකියාවක් සඳහා වැටුප අවම වුව ද සමෘද්ධි සංවර්ධන නිලධාරීන් ඔවුන්ගේ කාර්යභාරය කැපවීමෙන් ඉටු කරයි.

වර්තමානයේ මෙය දුර්වල වුව ද, වැඩසටහන සාර්ථක ලෙස ක්‍රියාත්මක කිරීම සඳහා බහුඅංශික සහභාගීත්වය ද වැදගත් අංගයක් ලෙස සැලකේ. විශේෂයෙන් ම දිස්ත්‍රික් මට්ටමින් සම්බන්ධ වුවත් මෙය දිරිමත් කළ යුතු බව පිළිගනී. රාජ්‍ය හෝ රාජ්‍ය නොවන සංවිධාන විසින් ක්‍රියාත්මක කරනු



ලබන පෝෂණය සහ සෞඛ්‍ය වැඩසටහන් වැනි අනිකුත් වැඩසටහන් සමඟ සම්බන්ධකම් ද නුදුරු අනාගතයේ දී ස්ථාපිත වනු ඇත.

**1.4 සංස්කෘතිය හා සංවර්ධනය**

ලෝකයේ පුරා සංවර්ධනය උදෙසා විවිධ අන්දමේ සංවර්ධන ව්‍යාපෘති ක්‍රියාත්මක කරයි. එහි දී සමාජ සංස්කෘතික සාධක සලකා බලමින් ක්‍රියාත්මක කරන සංවර්ධන සැලසුම් සාර්ථකත්වයට පත්වීමේ ප්‍රවණතාව ඉහළ ය. එම සංස්කෘතික සාධක අතර ආගම, සිරිත්-විරිත්, ඇදහිලි, විශ්වාස, ආකල්ප, අගනාකම් ආදිය ප්‍රධාන තැනක් ගනියි. ව්‍යවහාරික මානව විද්‍යාත්මක දැනුම ආශ්‍රයෙන් සංවර්ධනය, සංස්කෘතිය හා දර්ශනව අතර සම්බන්ධතාව පිළිබඳ මෙම පර්යේෂණයේ දී අවධානය යොමු කරයි.

සංස්කෘතිය මිනිසාගේ සමාජ උරුමයකි (Singer, 1968, p. 527). මානව විද්‍යාත්මක දෘෂ්ටිකෝණයෙන් බලන විට සංස්කෘතිය අධ්‍යයනය කිරීම යනු මිනිසාගේ විවිධ හැසිරීම් අධ්‍යයනය කිරීමයි. රැල්ෆ් ලින්ටන්ගේ (Ralph Linton) අදහසට අනුව යම් සමාජයක ජීවත්වන සාමාජිකයන් හවුලේ භුක්ති විඳින, පරම්පරාවෙන් පරම්පරාවට දෙනු ලබන ඉගෙනගත් හැසිරීම් හා එම හැසිරීම්වල ප්‍රතිඵලයක් වශයෙන් මනාව සකස් වූ රාශිය සංස්කෘතියයි (Linton, 1945, p. 32). ඔහුට අනුව සංස්කෘතිය පරම්පරාවෙන් පරම්පරාවට උරුම වන්නකි. එය කාලයත් සමඟ වෙනස්වීම්වලට ලක්වේ.

සංවර්ධනය (Development) ද ගතික සංකල්පයකි. සාක්ෂාත් කරගෙන අවසන් කළ නොහැකි අඛණ්ඩ ක්‍රියාදාමයකි. ඒ නිසා සංවර්ධනය යන්නෙහි අර්ථය ද කාලීනව වෙනස් වේ. 20 වන සියවසේ මැද වන තෙක් ම ආර්ථික දියුණුව සංවර්ධනය ලෙස සැලකිනි. ක්‍රමයෙන් සංවර්ධනය යන්න ක්ෂේත්‍ර ගණනාවක් නියෝජනය කරන පුළුල් අර්ථයක් ඇති සංකල්පයක් බවට පත් විය. යම් රටක ජීවත් වන සෑම පවුලක් සඳහා ම ප්‍රමාණවත් ආදායමක් තිබීම, වැඩ කළ හැකි සෑ ම පුද්ගලයෙකුට ම ජීවනෝපාය මාර්ගයක් හෝ රැකියාවක් තිබීම, සියලු දෙනාට අධ්‍යාපනය ලබා ගැනීමේ ඉඩ ප්‍රස්ථා තිබීම, සංවර්ධන ක්‍රියාවලියේ දී සාමාන්‍ය ජනතාවට තීරණ ගැනීමේ ඉඩකඩ තිබීම හා රටකට ජාතියක් වශයෙන් ස්වාධීනව කටයුතු කිරීමට හැකියාවක් තිබීම ආදී කරුණු සැපිරි නම් එය සංවර්ධිත තත්වයක් ලෙස බ්‍රිතාන්‍ය ජාතික ඩඩ්ලි සියර්ස් අර්ථ දැක්වීය (Development: Meaning and concept of Development, n.d).

සැබෑ සංවර්ධනයක් නම් ඒ සමඟ ආහාර, ඇඳුම් පැළඳුම්, නිවාස, ජලය, ඖෂධ ආදී මූලික අවශ්‍යතා

සපුරාගැනීමේ හැකියාව තිබීම (The ability to meet basic needs), රටේ වසන්තවුන්ට අනන්‍යතාවක්, ගෞරවයක්, පිළිගැනීමක් හිමිවීම, පුද්ගලයන්ට නිදහසේ තමන් කැමති මතවාදයක්, දේශපාලන දර්ශනයක්, තෝරා ගැනීමේ හැකියාව හා ආරක්ෂාව, සමාන අවස්ථා, සිතීමේ ආධිපත්‍යය ආදිය ද තහවුරු විය යුතුය (Todaro and Smith, 2004, pp. 20, 22).

ග්‍රාමීය ජනතාවගේ හැකියා සහ අවශ්‍යතා මත පදනම්ව ඔවුන්ට ම පොදු වූ ගැටලු විසඳ ගැනීම සඳහා ග්‍රාමීය සමාජය තුළ ඇති විය යුතු සමාජ ආර්ථික ධනාත්මක පරිවර්තනය ග්‍රාම සංවර්ධනය යි. (හඳුරාගම සහ රස්නායක, 2011, පි. 134). සංවර්ධනය වෙමින් පවත්නා රටක් වශයෙන් ශ්‍රී ලංකාවේ ග්‍රාමීය අංශයට සුවිශේෂී ස්ථානයක් හිමි වේ. හේතුව ජනගහණයෙන් වැඩි පිරිසක් එහි ජීවත් වීමත්, කෘෂිකර්මාන්තය පදනම් කරගත් සමාජ ආර්ථික රටාවකට ජනතාව හුරු වී සිටීමත් ය. ශ්‍රී ලංකාවේ මිලියන 19 ක් පමණ වූ සමස්ත ජනගහණයෙන් 75% ක් පමණ ග්‍රාමීය ප්‍රදේශවල ජීවත් වේ. විශේෂිත ලක්ෂණය වන්නේ එහි ජීවත් වන්නවුන් විශාල කොටසක් දුගී බවෙන් පෙළීම යි. ඔවුන් සහනාධාර මත යැපෙමින් ජීවත් වේ. ග්‍රාමීය ප්‍රදේශවල සැලසුම් සහගත කළමනාකරණයක් නොමැතිවීම, ආනාර්ථික හා යල්පැනගිය කෘෂිකාර්මික හුරුපුරුදු නිසා අඩු කාර්මික ඵලදායීතාවක් පැවතීම, කෘෂිකාර්මික නිෂ්පාදනවල පහළ මිල ගණන් නිසා ඇතිවන අඩු ආදායම්, විවිධාංගීකරණය නො වූ ආර්ථිකය, කෘෂිකාර්මික නොවන සේවා නියුක්ති අවස්ථා නොමැතිකම ආදී ලක්ෂණ ද දැකිය හැකිය. එමෙන් ම අසාර්ථක මූල්‍ය පාලනය හා දියුණු තාක්ෂණය භාවිතයට අවස්ථා අඩුවීම ද විශේෂ වේ.

සංවර්ධනය සහ සංස්කෘතිය අතර ඇත්තේ අන්‍යෝන්‍ය සම්බන්ධතාවයකි. මේ පිළිබඳ විද්වතුන්ගේ අවධානය මුලින් ම යොමු වන්නේ 1970 දශකයේ ය (Maraña, 2010, p. 07). සංස්කෘතියේ අගයන් වටහා ගැනීම මගින් මිනිසුන් තුළ ඇතිවන හික්මීම සංවර්ධනයට සෘජුව ම බලපා යි. අභෞතික සංස්කෘතියේ අංග වන අදහස්, ධර්මතා සහ ආකල්පය සංවර්ධනය එම රටෙහි සංවර්ධනය උදෙසා සෘජු දායකත්වයක් සපයයි. එසේ ම රටක දේශපාලන, ආර්ථික වැනි රටේ සාධකවල සාර්ථකත්වය සම්පූර්ණයෙන් ම රැඳී පවතින්නේ ආවේණික සාම්ප්‍රදායික සංස්කෘතිය තුළය. බටහිර රටවල සාර්ථක වූ සංවර්ධන සැලසුම් සංවර්ධනය වෙමින් පවතින හෝ උෟණ සංවර්ධිත රටවලට ප්‍රායෝගික නොවනවා මෙන් ම ගැලපෙන්නේ ද නැත්තේ මේ නිසයි. සමාජයක් සංවර්ධනය කරා යොමු කිරීමේ දී එහි සංස්කෘතිය අධ්‍යයනය අතිශයින් වැදගත් වේ. නමුත් දශක ගණනාවක් මුළුල්ලේ මෙරට ක්‍රියාත්මක කරන ලද

සංවර්ධන ව්‍යාපෘති හේතුවෙන් සිදු වී ඇත්තේ සංස්කෘතිය ද වෙනස් වීම පමණි.

**පර්යේෂණ ගැටලුව**

වසර ගණනාවක් මුළුල්ලේ සමෘද්ධි සහනාධාර ලබාගන්න ද දිළිඳුබව තුරන් වී තිබේ ද යන්න සැක සහිතය. කාලයක් තිස්සේ දිළින්නන් ලෙස ජීවත්වීම නිසා එය තම ජීවන රටාව බවට පත්ව ඇත. දිළිඳු කමෙන් මිදීමට උත්සාහ ගන්නවා වෙනුවට සහනාධාර මත යැපීම පුරුද්දක් බවට පත්කරගෙන ඇත. සමෘද්ධි සංවර්ධන ක්‍රියාවලිය සාර්ථක කරගැනීමට එය මහත් බාධාවකි. එම තත්ත්වය පර්යේෂණ ගැටලුව වශයෙන් ගෙන මෙම අධ්‍යයනය සිදුකර ඇත.

**පර්යේෂණ අරමුණු**

ප්‍රධාන අරමුණ වන්නේ ග්‍රාමීය දරිද්‍රතාව තුරන් කිරීමට සමෘද්ධි ව්‍යාපාරය මගින් සාධනීය බලපෑමක් සිදු කරන්නේ ද යන්න විමසීම යි. සෞඝ්‍ය අරමුණු ලෙස දුගීකම සහ සංස්කෘතිය අතර පවත්නා අන්‍යෝන්‍ය සම්බන්ධය හඳුනා ගැනීම, දුගීබවේ සංස්කෘතිය පවත්වාගෙන යාම සඳහා සමෘද්ධි ව්‍යාපාරයේ කිසියම් බලපෑමක් සිදු වී දැයි අධ්‍යයනය කිරීම සහ සංවර්ධන ව්‍යාපෘති සිදු කිරීමේ දී බලපාන සමාජ සංස්කෘතික සාධක අධ්‍යයනය කිරීම, යන ඒවා දැක්විය හැකිය.

**2. පර්යේෂණ ක්‍රමවේදය**

මෙම පර්යේෂණයේ දී අධ්‍යයන ප්‍රදේශය වශයෙන් තෝරා ගනු ලැබුවේ බදුල්ල දිස්ත්‍රික්කයේ බණ්ඩාරවෙල, අඹදණ්ඩේගම ග්‍රාම නිළධාරී කොට්ඨාසය යි. මෙය මාතෘකාවට අදාළව මෑතක දී අධ්‍යයනයට හසු නො වූ ප්‍රදේශයකි. මෙහි ඇති ගෘහස්ථ ඒකක 153ක් සමෘද්ධි ප්‍රතිලාභීන් වේ. එයින් 20%ක් වන පරිදි ගෘහස්ථ ඒකක 30ක් විනිශ්චය නියැදිය යටතේ තෝරා ගෙන ඇත. දත්ත රැස් කිරීමේ ක්‍රමවේද වශයෙන් නිරීක්ෂණය සහ ආකෘතිමය සම්මුඛ සාකච්ඡා භාවිත කෙරිණි. දත්ත විශ්ලේෂණය සඳහා අදාළ පරිදි සංඛ්‍යාන විද්‍යාත්මක ක්‍රම වේද භාවිතයට ගැනිණි.

**3. ප්‍රතිඵල හා සාකච්ඡාව**

**3.1 ප්‍රතිලාභීන්ගේ සමාජ, සංස්කෘතික හා ආර්ථික පසුබිම**

නියැදියේ එක් ගෘහස්ථයක උපරිම සාමාජික සංඛ්‍යාව හයකි. අවමය දෙදෙනෙකි. පවුල් ඒකක වැඩි සංඛ්‍යාවක (30%) සිටින්නේ සාමාජිකයන් 04 දෙනෙකි. ඒ අනුව පැහැදිලි වන්නේ වර්තමානය වන විට පවුලක සිටින සාමාජික සංඛ්‍යාව

ප්‍රමාණාත්මකව අඩු අගයක් ගන්නා බවයි. සියලු ගෘහස්ත ඒකක පවතින්නේ න්‍යෂ්ටික පවුල් වශයෙනි. වයස් මට්ටම් පිළිබඳව සැලකීමේ දී වැඩිම ප්‍රතිශතයක් සිටින්නේ වයස අවුරුදු 11-20 ත් අතරයි. ඔවුන් ප්‍රතිශතයක් ලෙස 29% කි. වයස අවුරුදු 41-50 ත් අතර පසුවන්නන් 22% කි. අවුරුදු 20-30 ත් අතර 14% ක් ද වයස අවුරුදු 60 ඉක්ම වූ පිරිස 6% කි. නියැදියේ 90% ක ප්‍රතිශතයක් උපන්දා සිට මෙහි පදිංචිකරුවන් වේ. ඉතිරි අය පැමිණ ඇත්තේ විවාහයෙන් අනතුරුව ය.

සමස්ත නියැදියේ රැකියාවක නිරත විය හැකි වයසේ පසුවන්නේ 57% කි. එයින් සමෘද්ධි ප්‍රතිලාභ හිමි වීමට පෙර සහ පසු ජීවනෝපායන් පිළිබඳ විමසීමේ දී වර්තමානයේ ද ප්‍රධාන ජීවනෝපාය වනුයේ (30%) ගොවිතැනයි. ඊට අමතරව ගමේ ම හා බාහිර ප්‍රදේශයන් හි කම්කරු හා කුලී වැඩ, ස්වයං රැකියා, ආරක්ෂක අංශයේ, පෙදරේරු, ගුරු වෘත්තිය, හෝටල් ක්ෂේත්‍රයේ රැකියා සිදු කරන්නන් ආදිය විය. ඒ අනුව කුමන ආකාරයේ හෝ රැකියාවක් සිදු කරන පිරිස සමස්තයෙන් 66%ක් වන අතර කිසිදු ජීවනෝපායක් නොමැති පිරිස 24% කි. සමෘද්ධි සහනාධාරය හිමිවීමෙන් අනතුරුව ජීවනෝපායෙහි කිසියම් වෙනසක් සිදුව ඇත්තේ 7% ක පමණි. මොවුන් සමෘද්ධි බැංකු මගින් ණය මුදල් ලබාගෙන ගව/කුකුළු පාලනය ආදී ස්වයං රැකියා සඳහා යොමුව ඇත. සමෘද්ධි ප්‍රතිලාභ හිමි වීමට පෙර ඔවුන් කුලී වැඩ කර ලබාගත් සුළු ආදායමෙන් ජීවත් වී ඇත.

සමෘද්ධි ව්‍යාපෘතියෙන් ලැබුණු සහනාධාර හා වෙනත් ව්‍යාපෘති නිසා සමාජ සංස්කෘතික පසුබිමෙහි සැලකිය යුතු වෙනසක් සිදු වී නොමැත. ධනාත්මක බලපෑමක් සිදු වූ බව පවසන්නේ 4%කි. බහුතරයේ මතය වූයේ එවන් වෙනසක් සමෘද්ධිය නිසා සිදු නො වූ බවයි. නමුත් තමන්ගේ සිරිත් විරිත් සහ උත්සව අවස්ථාවල සාපේක්ෂව සමෘද්ධි ව්‍යාපෘතිය මගින් ලබාදෙන විවිධ වූ ප්‍රතිලාභ හේතුවෙන් යම් වෙනසක් වූ බව සුළු පිරිසක ගේ (13%) මතය යි. එනම් සමෘද්ධි බැංකු සේවය මගින් උත්සව අත්තිකාරම් ලෙස ණය මුදලක් ලබා ගැනීමට හැකිවීම, දරු උපතක්, විවාහයක් ආදී අවස්ථාවල සමාජ රක්ෂණ මුදල් ලබා ගැනීමට හැකිවීම හා පාරිභෝගික ණය මුදල් ලබා ගැනීමට හැකි වූ නිසා ණය වී හෝ උත්සව පැවැත්වීමට හැකි වී ඇත.

ආහාර පරිභෝජන රටාව පිළිබඳ විමසීමේ දී, බහුතරයක් දිනකට ආහාර වේල් තුන ම ලබා ගන්නා නමුත් 10% ක් බොහෝ විට ගන්නේ උදේ සහ රාත්‍රී ආහාර වේල් පමණි. දෛනිකව වැටුප් ලබන රැකියාවල නියුතු වූවන් අතර මේ තත්ත්වය දැකිය හැකිය. කුලී වැඩවලින් ලැබෙන ආදායම

සියලුදේට ප්‍රමාණවත් නොවීම, ගොවිතැන් කිරීමට ප්‍රමාණවත් තරම් ඉඩම් නොමැති වීම නිසා බොහෝ දුෂ්කරතාවලට මුහුණ පායි. වර්තමානයේ දී බඩුමිල ඉහළ යාම ද තමන්ට දරාගත නොහැකි මට්ටමකට පැමිණ ඇති බව ඔවුන්ගේ අදහස යි.

එදිනෙදා පරිභෝජනයට අවශ්‍ය දේ මිල දී ගන්නා ආකාරය විමසීමේ දී පවුල් 50%ක පමණ මිල දී ගැනීම සිදු කරන්නේ දින දෙකකට වරකි. එය සතියකට වරක් සිදුකරන පවුල් 20%කි. එසේම දෛනිකව ආහාර ද්‍රව්‍ය මිල දී ගන්නා පුද්ගලයින් 30%ක් පමණ සිටීම සැලකිය යුතු තත්ත්වයකි. සමෘද්ධි ප්‍රතිලාභය හිමිවීමෙන් පසු ආහාර ද්‍රව්‍ය මිල දී ගැනීමේ කිසියම් වෙනසක් සිදු වූ බව හඳුනාගත හැකි වූයේ පවුල් ඒකක තුනක පමණි. සමෘද්ධි ව්‍යාපාරය හේතුවෙන් ආහාර ද්‍රව්‍ය මිල දී ගැනීමේ රටාවෙහි වෙනසක් සිදුව නොමැති බව 90%ක මතය යි. හේතුව, තම ජීවනෝපායෙන් ලැබෙන ආදායම අස්ථිර වීමත් සමෘද්ධියෙන් ලැබෙන රු. 3500/=, 2500/= හෝ 1500/= මගින් ඔවුන්ට සියලු ආහාර අවශ්‍යතා සපුරා ගත නොහැකි වීමත් ය. කෙසේ වුවත් සමෘද්ධි සහනාධාරය මගින් වේලක් දෙකක් හෝ පිරිමසා ගැනීමට හැකි වන බව සුලු පිරිසක ගේ අදහස යි.

ඉතිරි කිරීම් හා වියදම් රටාවේ ප්‍රමුඛතා පිළිබඳ විමසීමේ දී ලැබෙන වියදම් පිළිබඳ විමසීමේ දී පවුල් 30% ක පමණ යම් ඉතිරි කිරීමක් සිදු වේ. බහුතරය කිසිවක් ඉතිරි නොකරයි. උපයන මුදල ජීවත්වීමට පවා ප්‍රමාණවත් නොවන නිසා ඉතිරි කිරීමට නොහැකි බව මොවුන් ගේ අදහස යි. සමෘද්ධි බැංකුවෙහි ළමා ගිණුම්, අනිවාර්ය ඉතිරි කිරීම්, දීර්ග මාතෘ ගිණුම් ආදිය තිබුණ ද ඒ සඳහා පෙළඹෙන්නේ සුලු පිරිසකි.

අතලොස්සක් වන ස්ථිර රැකියාවල නියුතු වූවන් ලැබෙන ආදායමෙන් හෝ වැටුපෙන් යම් ඉතිරි කිරීමක් සිදුකරයි. සමෘද්ධි ප්‍රතිලාභීන් අතර ඉතිරි කිරීමේ පුරුද්ද ඇති කිරීමට නිලධාරීන් දැඩි පරිශ්‍රමයක් දැරුව ද එය සාර්ථක කරගත නොහැකි බව ගැමියන් ගේ අදහස යි.

ගොවිතැන ජීවනෝපාය කරගත් වැඩි දෙනෙකුගේ මතය තමන් උපයන මුදල බිජ, පොහොර සහ රසායනික ද්‍රව්‍යයවලට පවා සමහර අවස්ථාවල දී ප්‍රමාණවත් නොවන බව පවසයි. එසේ ම දැරුවන්ගේ අමතර පන්තිවලට වැයවන මුදල අත් කවරදාටත් වඩා වැඩි වී ඇත. ඔවුන්ගේ පොත්පත් හා අනිකුත් අවශ්‍යතා සපුරාලීමට ද දුෂ්කර වී ඇති බව දැනගන්නට ලැබුණි. ඒ අනුව උපයන ආදායම හා ලැබෙන සහනාධාරයට වඩා වැඩි වියදමක් දරන්නට සිදුවන බව ඔවුන් ගේ අදහස යි.

පැවැත්ම සහතික වන අයුරින් මූලික අවශ්‍යතා වන ආහාර, ඇඳුම්, ඖෂධ හා අධ්‍යාපනය ලබා ගැනීමට ප්‍රමාණවත් ආදායමක් නොමැති වීම හා ආදායම වියදම අතර පරතරය වැඩිවීම නිසා අඛණ්ඩව දරිද්‍රතාවෙන් පීඩා විඳීමට සිදුවේ.

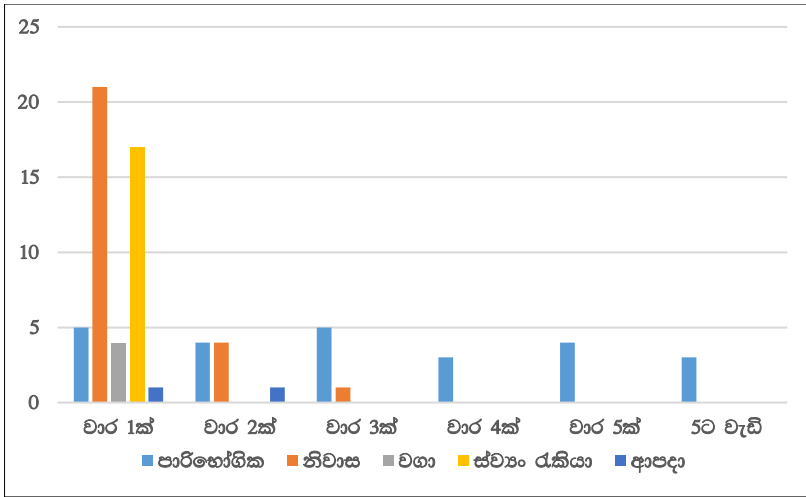
**3.2 ප්‍රතිලාභීන්ගේ දුගීබවේ සංස්කෘතික ලක්ෂණ, ඔවුන් සමෘද්ධි ව්‍යාපාරය මගින් ලබා ඇති ප්‍රතිලාභ සහ දිළිඳුකම තුරන් කරලීමට එමගින් සිදු වූ බලපෑම**

නියැදියෙහි 27%කට වසර 6-10 කාලයක සිට සමෘද්ධි සහනාධාර හිමිකම ඇත. වසර 16-20ත් අතර කාලයක සිට පවුල් 13%කට ද අවුරුදු 5 ට අඩු කාලයක් පවුල් 17%ක් ද වේ. එසේ ම වසර 11-15ත් අතර කාලයක් පවුල් 23% ක් ද, වසර 21-25ත් අතර කාලයක සිට පවුල් 20%කට ද සමෘද්ධි සහනාධාර ලැබේ. ඒ අතර සමෘද්ධි ව්‍යාපාරය ආරම්භ කළ දා (1996) පටන් සහනාධාර හිමි වූ පවුල් කිහිපයක් ද සිටිති. ඒ අනුව සමෘද්ධි සහනාධාර වසර දහයකට වඩා වැඩි කාලයක තිස්සේ ලබාගන්නා පවුල් ප්‍රමාණය 66%ක් පමණ වෙයි.

තම අවශ්‍යතාවන් සපුරා ගැනීම උදෙසා තවත් පාර්ශ්වයකගේ සහය ඇවැසි නම්, බාහිර ආධාරකයක් නොමැතිව තනිව නැගී සිටීමට නොහැකි පිරිස් වෙන්නම් ඔවුන් දිළින්නන් ලෙසින් හඳුන්වනු ලබයි. සමෘද්ධිලාභීන් ගේ ණයගැති බව විමසීමේ දී අදාළ නියැදියෙන් ණය ලබා නොගත් පිරිස 7% ක් පමණකි. ඒ අනුව නියැදියේ ණය ලබා ගැනීමේ ප්‍රතිශතය ඉතාමත් ඉහළ අගයක (93%) ඇත. වැඩිම වාර ගණනක් ලබාගෙන ඇත්තේ පාරිභෝගික ණය යි.

මේ සියලු දෙනා ම වාගේ එක් වාරයකට වඩා ණය ලබාගෙන ඇත. පස් වතාවකට වැඩියෙන් ණය ලබාගත් තිදෙනෙක් ද ඒ අතර වේ. එහි දී වාර 07 ක් පාරිභෝගික ණය ලබා ගත් තැනැත්තියක් හඳුනාගත හැකි විය. ඇයට සමෘද්ධි ප්‍රතිලාභය හිමි වී දැනට වසර 20කට වැඩි කාලයකි.

ඒ අනුව අධ්‍යනය නියැදියට අයත් ප්‍රතිලාභී පවුල් ඒකකයන්ගේ ණය ගැනීම ඉතාමත් ඉහළ මට්ටමක පවතින බව කිව හැකිය. යම් ජන කොටසක ණය ගැනීමේ ප්‍රමාණය ඉතා ඉහළ මට්ටමක පැවතීම දුගීබවේ සංස්කෘතියේ එක් ප්‍රධාන ලක්ෂණයක් ලෙස ද හඳුනාගත හැකි වේ. මේ ප්‍රදේශයේ ජීවත්වන සාමාජිකයන් අතර දුගීබවේ සංස්කෘතික ලක්ෂණ පවතින බව මෙමගින් හඳුනාගත හැකි විය.



රූපසටහන 3. දත්ත දායකයන් ලබාගත් ණය වර්ග සහ ලබාගත් වාර

### 3.3 සමෘද්ධි ප්‍රතිලාභීන් ලබාගත් ණය මුදල් යොදවන ලද කාර්යයන්

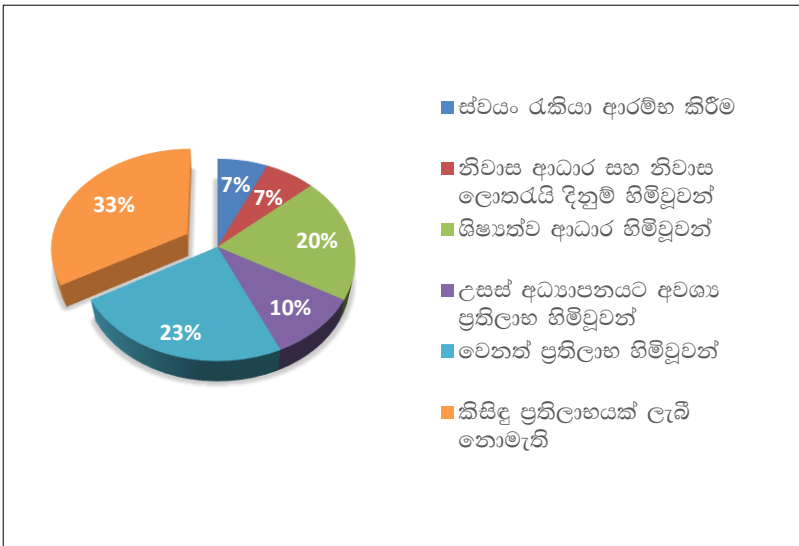
එහි දී ප්‍රධාන වශයෙන්ම පාරිභෝගික ණය, ගෘහ ඒකක යටිතල පහසුකම් ණය, වගා ණය, ජීවන උත්පාදන සංවර්ධන ණය, ආපදා ණය ආදී වශයෙන් වන ණය මුදල් සමෘද්ධි සහනාධාර ව්‍යාපෘතිය මගින් ලබාදෙන අරමුණු වෙනුවෙන් ම යෙදවූවා ද නැතිනම් එම මුදලින් වෙනත් කාර්යයක් ඉටු කර ගෙන තිබේ ද යන්න මෙහි දී විමසා බලා ඇත. දත්ත දායකයන් අතරින් නිවාස ණය ලබා ගත් පිරිස 23ක් ලෙස හඳුනාගත හැකි වූ අතර එම පිරිසෙන් 39% ක් අදාළ අරමුණ ඉටු කර ගැනීම වෙනුවෙන් පමණක් එම ණය මුදල යොදවා ඇත. නමුත් ඉතිරි 61% ප්‍රතිශතයට අයත් පිරිස නිවාස සහ ඒ ආශ්‍රිත යටිතල පහසුකම් සංවර්ධනය වෙනුවෙන් ලබා දෙන ණය මුදල යොදවා ඇත්තේ වෙනත් කාර්යයන් සඳහා ය.නමුත් එදිනෙදා ජීවිතයේ දී ඇතිවන හදිසි අවශ්‍යතාවයන් වෙනුවෙන් ඔවුන් එම මුදල යොදාගෙන ඇත. දරුවකුගේ විවාහ මංගල උත්සවයක් වෙනුවෙන්, වැඩිවිය පැමිණීමේ උත්සවයක් වෙනුවෙන්, අධ්‍යාපන කටයුත්තක් වෙනුවෙන් ආදී වශයෙන් වන අරමුණු සඳහා එම මුදල් යොදවා ඇත.

ස්වයං රැකියා ණය ලබා ගත් පුද්ගලයින් 17ක් හඳුනාගත හැකි වූ නමුත් ස්වයං රැකියාවක් ආරම්භ කොට ඇත්තේ ඉන් පුද්ගලයින් දෙදෙනකු පමණි. එය ප්‍රතිශතයක් ලෙස 12% කි. අනෙක් 88% එම මුදල ඉහතින් දැක් වූ පරිදි වෙනත් ආකාරයේ කාර්යයන් වෙනුවෙන් වැය කර ඇත. ඒ අනුව ණය මුදල් සමෘද්ධි සහනාධාර ව්‍යාපෘතිය මගින්

ලබාදෙන අරමුණු වෙනුවෙන් පමණක් යොදවා ඇත්තේ සුළු පිරිසක් පමණි.

### 3.4 සමෘද්ධි සහනාධාර හිමිවීමෙන් අනතුරුව ලබා ඇති ආර්ථික දියුණුව සහ ප්‍රතිලාභ

සමෘද්ධි සහනාධාර හිමිවීමට පෙර තත්ත්වයට සාපේක්ෂව සහනාධාරය හිමිවීමෙන් අනතුරුව දත්ත දායකයන් ලබාගෙන ඇති ආර්ථික දියුණුව සහ ප්‍රතිලාභ පිළිබඳ මෙහි දී අධ්‍යයනය කරන ලදී. ඉහතින් ද සඳහන් කළ පරිදි ස්වයං රැකියාවක් ආරම්භ කිරීමෙන් යම් ආර්ථික දියුණුවක් ලබා ගත් පිරිස ප්‍රතිශතයක් වශයෙන් 7%කි. සමෘද්ධි ව්‍යාපෘතිය යටතේ ඇති නිවාස ලොතරැයි දිනුම් ඇදීම මගින් රුපියල් 50000ක මුදලක් ජයග්‍රහණය කරන ලද එක් පවුල් ඒකකයක් ද, නිවසක් නොමැතිව අසරණ තත්ත්වයට පත්ව සිටි එක් පවුල් ඒකකයකට ආධාර මුදලක් වශයෙන් රු. 50000ක මුදලක් ලබා ගත් එක් පවුල් ඒකකයක් ද වශයෙන් නිවාස ප්‍රතිලාභ ලබා ගත් පවුල් ඒකක දෙකක් නියැදියට අයත්විය. ඒ අනුව එම ප්‍රතිශතය 7%කි. ඔවුන්ට අමතරව සාමාන්‍ය පෙළ සහ උසස් පෙළ සමතුන්ට ලබා දෙන සමෘද්ධි ශිෂ්‍යත්ව ආධාර මුදල ලබා ගත් 20% ක ප්‍රතිශතයක් ද විය. රජයේ විශ්ව විද්‍යාලවල අධ්‍යාපනය ලබන සිසුන්ට මහපොළ ශිෂ්‍යාධාර ලබා ගැනීමට සහ නේවාසිකාගාර පහසුකම් ලබා ගැනීම සඳහා අඩු ආදායම්ලාභී පවුල් ඒකකයක් වීම මෙන් ම සමෘද්ධි ප්‍රතිලාභී පවුල් ඒකකයක් වීමත් එක් සුදුසුකමක් වන නිසාවෙන් ඔවුන්ට එම අවස්ථාවන් උදාකර ගැනීමට ද හැකිව ඇත.



රූපසටහන 4. සමෘද්ධි සහනාධාර මගින් ලබා ඇති ප්‍රතිලාභ

එනමුත් සමෘද්ධි ප්‍රතිලාභය හිමි වී වසර ගණනක් ගත වුව ද තමන්ට සමෘද්ධියෙන් ලැබුණු කිසිවක් නොවන බවට මැසිවිලි නගන පිරිසක් ද වේ. කුලී වැඩක් හෝ සිදුකර ලබා ගන්නා මුදලින් සියලු අවශ්‍යතා ඉටුකර ගන්නා බවට ඔවුන් පවසා සිටී. ඒ අනුව ප්‍රතිශතයක් ලෙස 33% ක ප්‍රමාණයක් මෙම කාණ්ඩයට අයත් විය.

**3.5 දිළිඳු බවෙන් මිදී ම සඳහා සමෘද්ධි ව්‍යාපාරයෙන් ලැබෙන පිරිවහල**

දරිද්‍රතාව පිටුදැකීම වෙනුවෙන් ක්‍රියාත්මක සමෘද්ධි ව්‍යාපාරය මගින් ලැබෙන පිරිවහල පිළිබඳ ජනතාව දැක් වූ අදහස් සහ යෝජනා පිළිබඳ විමසීමේ දී අදහස් හා යෝජනා ඉදිරිපත් කළ පිරිස සමස්තයෙන් ප්‍රතිශතයක් ලෙස ගත් විට 47%කි. ඔවුන් පවසන්නේ සමෘද්ධි ව්‍යාපාරය මගින් තමන්ට යම් සහනයක් තිබුණ ද එය වර්තමානය වන විට ප්‍රමාණවත් නොවන බවයි. ගම්වල ජීවත් වන අහිංසක අසරණ ජනතාව කෙරෙහි තවදුරටත් බලයට පත්වන රජයන්ගේ අවධානය යොමුවිය යුතු බව ඔවුන්ගේ අදහසයි. තවත් පිරිසකගේ අදහස වූයේ ඔවුන්ගේ ආර්ථික තත්ත්වය දියුණු කරගැනීමට සමෘද්ධි ව්‍යාපාරය මගින් ණය මුදල් සහ අවශ්‍ය දැනුම ලබා දුන් නිසාත්, අනිකුත් ප්‍රතිලාභ බොහෝමයක් ලබා ගැනීමට හැකි වූ නිසාවෙනුත් සමෘද්ධි ව්‍යාපාරය ඉතාමත් හොඳ අස්වැසිල්ලක් වූ බවයි.

එසේ ම ව්‍යාපෘතිය ඉදිරියටත් මේ අයුරින් ම හෝ තවත් සංවර්ධනය කරමින් පවත්වාගෙන යා යුතු බව ඔවුන්ගේ අදහස යි. එසේ ම ශිෂ්‍යත්ව ආධාර සහ උසස් අධ්‍යාපන කටයුතුවල නියැලෙන දරුවන්ට සමෘද්ධි ව්‍යාපාරය මගින් ප්‍රතිලාභ

බොහෝමයක් ලබාගත හැකි නිසාවෙනුත් රජයෙන් දුප්පත් ජනතාව වෙත ලබා දී ඇති සමෘද්ධි සහනාධාරය දිගින් දිගට ම ලබා ගැනීමේ අපේක්ෂාවෙන් තමන්ට ලැබී ඇති සමෘද්ධි සහනාධාරය රැකගැනීමට ප්‍රතිලාභීන් දැඩි උත්සාහයක් ගන්නා බව ද හඳුනාගත හැකිවිය. සමෘද්ධි ප්‍රතිලාභය භුක්ති විඳින කිසිවකුත් එය තමන්ගෙන් ඉවත් කරනවාට කැමැත්තක් දක්වන්නේ ද නැත. ඒ වෙනුවෙන් ගැටුම් ඇති කරගන්නා අවස්ථා ද මේ ප්‍රදේශයේ දක්නට ලැබී ඇත. මේ අන්දමට ප්‍රතිලාභී සාමාජිකයින් දක්වන අදහස්වලට අනුව ඔවුන් තවදුරටත් රජයෙන් සහනාධාර බලාපොරොත්තු වන බව ඉතාමත් හොඳින් පැහැදිලි වේ. රජයෙන් ලබාදෙන ප්‍රතිලාභ වැඩි වැඩියෙන් බලාපොරොත්තු වීමත් එම සහනය නොමැති විට රජයට දොස් පැවරීමත් ඔස්සා ලෙවිස් විසින් විස්තර කරන ලද දුගීබවේ සංස්කෘතියෙහි මූලික ලක්ෂණ වේ.

එසේ ම සමෘද්ධි සංවර්ධන නිලධාරීගේ අදහසට අනුව පැහැදිලි වූයේ ජනතාවගේ ආදායම් නිශ්චිත සහ පැහැදිලි නොවන නිසාවෙන් ඔවුන්ගේ ප්‍රගතිය, දියුණුව විනිවිදභාවයකින් යුතුව මැන ගැනීමට අවස්ථාවක් නොමැති බවයි. නමුත් ස්වයං රැකියාවක් වැනි දෙයකින් යම්කිසි කාලයක් තුළ ගන්නා ප්‍රගතිය නිශ්චිතව මැනගත හැකි බවයි. එම නිසා ජනතාව තමන් කරන රැකියාවෙහි වෙනසක් සිදු කර ස්වයං රැකියාවක් ආරම්භ කොට ආර්ථික දියුණුවක් ළඟාකර ගැනීමට අකමැත්තක් දක්වන අවස්ථා පවත්නා බවත් පැවසීය. එසේ වුවහොත් සහනාධාරය නැතිවේය යන බියක් ජනතාවගේ බවතින බවත් එම නිසාවෙන් සමෘද්ධි සහනාධාරය ජනතාවගෙන් ඉවත් කිරීම ඉතාමත් අපහසු බවත් ඔහුගේ අදහසයි.

සමාද්ධි සහනාධාරය මගින් ජනතාවට දියුණු වීමට අවස්ථා බොහෝය. දළ වශයෙන් සමාද්ධි සහනාධාර වශයෙන් රුපියල් 3500 ක් හිමි පවුල් ඒකකයකට වසරකට හිමි වන සම්පූර්ණ මුදල රුපියල් 42000/= කි. සමාද්ධි ප්‍රතිලාභය හිමි වී වසර දහයක් ගත වී ඇත්නම් ඔවුන්ට රජයෙන් හිමි වූ මුදල ආසන්න වශයෙන් රුපියල් 420000/= කි. නමුත් ඊට වඩා වැඩි කාලයක් ප්‍රතිලාභ භුක්ති විඳින පිරිසක් සිටී. ඉහත දක්වන ලද මුදල වුව ද නිසි කළමනාකරණයකින් යුතුව ආයෝජනය කරන්නේ නම් කෙටි කාලයකින් තමන් සිටින තත්ත්වයෙන් ඉදිරියට ඒමට හැකිවේ. නමුත් මෙලෙස ප්‍රතිලාභ ලබන්නන්ට එවන් අවශ්‍යතාවක් හෝ උනන්දුවක් නොමැති නිසාවෙන් වසර විස්සක් ගත වුවත් ජීවත් වන්නේ එක ම ආකාරයකිනි.

කෙසේ වෙතත් සමාද්ධි ව්‍යාපාරයෙන් දියුණුව සඳහා ලැබෙන පිටිවහල පිළිබඳ අදහස් නොදැක්වූ පිරිස ප්‍රතිශතයක් වශයෙන් 53% කි. එය ප්‍රමාණාත්මකව ඉහළ අගයකි. ඔවුන්ගේ පොදු මතය වූයේ සමාද්ධි ප්‍රතිලාභය වසර ගණනාවක් ලබාගත්ත ද තමන්ට ඉන් කිසිදු වාසියක්, ප්‍රතිලාභයක්, දියුණුවක් නොවන බවයි. තමන්ගේ රැකියාවෙන් ලැබෙන මුදලින් මෙලෙස ජීවත් වන බව ඔවුන්ගේ මතය යි. එසේ ම ජනතාව සමාද්ධි ව්‍යාපාරය සම්බන්ධයෙන් දක්වන ලද යෝජනා අතර ප්‍රධාන වූයේ තමන්ට ලැබෙන ප්‍රතිලාභය වැඩිකළ යුතු බවයි. එසේ ම සුදුසු පුද්ගලයින්ට පමණක් සමාද්ධිය ලබා දීමත්, ජීවන බර සැහැල්ලු කළ යුතු බවත්, සමාද්ධිය ඉවත් කෙරීමට බඩු මිල අඩු කර ජනතාවට එමගින් සහන සැලසිය යුතු බවත් යෝජනා වශයෙන් ඉදිරිපත් විය.

**4. නිගමන සහ නිර්දේශ**

මෙම පර්යේෂණය මගින් අනාවරණය වූ පරිදි උපයන ආදායමට වඩා වැඩි වියදමක් දරන්නට සිදු වන නිසාවෙන් ඔවුන්ට වසර ගණනාවක් ගත වුවත් ජීවත් වන පීඩාකාරී තත්ත්වයෙන් මිදීමට අවස්ථාවක් නොවේ. සමස්තයෙන් වැඩි ප්‍රතිශතයක් අධික ණය බරින් පීඩා විඳින්නන් වේ. ඔවුන්ගෙන් පිරිසක් තමාට අවශ්‍ය පාරිභෝගික භාණ්ඩ මිල දී ගන්නේ ද ණය වීමෙනි. එසේ ම සමාද්ධි බැංකු මගින් ද විශාල ණය ප්‍රමාණයක් ලබා ගෙන ඇති නමුත් ඒවා නියම ආකාරයෙන් ආයෝජනය කර ඇත්තේ ද කිහිපදෙනෙකු පමණි. සමාද්ධි ව්‍යාපාරය මගින් අඩු ආදායම්ලාභී පවුල් සවිබල ගන්වා ඔවුන්ගේ ශ්‍රම දායකත්වය ජාතික ආර්ථිකයට සම්බන්ධ කර ගැනීම අරමුණු කර ගනිමින් ණය මුදල් ලබාදීමේ වැඩසටහන් ක්‍රියාත්මක කරන ලද නමුත් සමාද්ධි ප්‍රතිලාභීන් විසින් සිදු කරන්නේ එම මුදල් අදාළ අරමුණ වෙනුවෙන් යොදවනවා වෙනුවට වෙනත් කාර්යයන්වලට යොදවා ගැනීමය. මෙම වර්යා රටාව හේතුවෙන් ඔවුන්ට දුප්පත්කමෙන්

මිදීමට ඇති අවස්ථා බොහෝමයක් මගහැරී ඇත. දුප්පත්කම දුරලීම සහනාධාර මත ම තීරණය නොවන අතර ඒ සඳහා ජනතාව තුළ ස්වෝන්සහයක් පැවතීම වැදගත් වේ. නමුත් දීර්ඝ කාලයක් මුළුල්ලේ දරිද්‍රතාවෙන් විඳින දුක, පීඩාව මේ වන විට ඔවුන්ගේ සංස්කෘතියේ ම, ජීවිතයේ ම කොටසක් බවට පත්ව තමාරය. එයින් මිදීමට කටයුතු කරනවා වෙනුවට තමන්ගේ වෙනත් අවශ්‍යතාවන් වෙනුවෙන් ජීවිත කාලය ම කැප කිරීමට ඔවුන් කටයුතු කර ඇත. මෙබඳු ජන කොටස්වල ජීවන රටාව ආර්ථික හෝ කිසිදු කටයුත්තක් සැලසුම් නොකිරීමත්, ජීවිතය පිළිබඳ කිසිදු හැඟීමක් නොවීමත් ප්‍රධාන ලක්ෂණ අතර වේ. මේවා දරිද්‍රතාවේ සංස්කෘතියක ලක්ෂණ වන නිසාවෙන් මොවුන් ද එම සංස්කෘතියේ ම කොටස්කරුවන් බව මෙමගින් තහවුරු වේ.

එසේ ම මොවුන් නිරන්තරයෙන් රජයෙන් ලබා දෙන සහන බලාපොරොත්තුවෙන් පසුවේ. ලැබෙන සහන සහ ප්‍රතිලාභ ප්‍රමාණවත් නොවන බවට මැසිවිලි නගන පිරිස ද වේ. ඔවුන් අතර වැඩි වශයෙන් ම ඇත්තේ යැපුම් මානසිකත්වයකි. එසේ ම සහනාධාර ලබා ගැනීම සඳහා ම දිළිඳුකම පවත්වාගෙන යන්නන් ද වේ. තමන්ට කෙතරම් හොඳ ආදායමක් ලැබුණ ද, තරමක හෝ දියුණුවක් ලබාගත හැකි වුව ද ව්‍යාජ දිළිඳුබවක් ආරෝපණය කර ගනිමින් රජයෙන් පිරිනමන සහන ලබා ගැනීම වෙනුවෙන් ම දිළින්දක් ලෙස කටයතු කරන පිරිස ද සිටිති. ඔවුන් සමාද්ධි සහනාධාරය රැක ගැනීම වෙනුවෙන් කටයුතු කරන බව හඳුනාගත හැකි විය. එලෙස රජයෙන් ලබාදෙන සහනාධාර වැඩි වශයෙන් බලාපොරොත්තු වන්නේන් එම සහන නොමැති වීමට රජයට දොස් පවරන්නේන් දුගීබවේ සංස්කෘතිය උරුම කරගත් පිරිස වේ.

ඒ අනුව දීර්ඝ කාලයක් තිස්සේ දුගීබවෙන් පීඩා විඳින ජනතාව ඔවුන්ගේ සමස්ත ජීවන රටාව ම නිර්මාණය කරගන්නේ දුගීබව ඇසුරු කරගනිමිනි. එම පීඩාකාරී තත්ත්වය සමග නිරන්තරයෙන් ගැටීමේ දී කාලයත් සමග ඔවුන් ඊට අනුකූලව හැඩගැසෙයි. ඉන් පසු එය ඔවුන්ගේ සංස්කෘතික අංගයක් බවට පත්වේ. ඉන් අනතුරුව එම ගැටළුකාරී, පීඩාකාරී තත්ත්වයන්ට විසඳුම් සොයනවා වෙනුවට එය තම ජීවිතයට අස්වැසිල්ලක්, ආශීර්වාදයක් කර ගැනීමට ජනතාව අතර පෙළඹීමක් ඇති වේ. ඒ අනුව රජයෙන් ලබා දෙන සහනාධාර මත යැපෙන ඔවුන් පසු කාලීනව එය ඉවත් කරන අවස්ථාවල නිළධාරීන් සමඟ ගැටුම් ඇති කර ගන්නේන් තමන් ගෙවන ජීවිතයෙන් මදක් හෝ මිදීමට අවශ්‍ය උත්සාහයක් හෝ නොගන්නේන් එවන් පිරිස ය. නිරන්තරයෙන් දරිද්‍රතාවෙන් පීඩා විඳින ජනතාව ඒ සමඟ ගැටීම නිසාවෙන් එම තත්ත්වය ඔවුන්ගේ ජීවිතයේ සාමාන්‍ය දෙයක් බවට පත් කරගනියි. එසේ ම එය පසුකාලීනව සමස්ත ජීවන රටාව ම නිර්මාණය කරගැනීමට හේතුවක් බවට පත්කර ගනියි.

පසුකාලීනව කෙතරම් සංවර්ධන ව්‍යාපෘතීන් ක්‍රියාත්මක කළ ද කෙතරම් සහන ලබා දුන්න ද ඔවුන්ගේ ජීවන රටාව වෙනස් කරලීම ඉතාමත් අසීරු වේ. සමෘද්ධි ව්‍යාපාරය සැලසුම් කිරීමේ දී ද අදාළ ජන සමාජයන්හි පවත්නා මෙම දුගීබව ආශ්‍රිතව නිර්මාණය වී ඇති සංස්කෘතික සාධක අධ්‍යයනය නොකිරීම ප්‍රධානතම ගැටළුව බවට පත් වී ඇති නිසාවෙන් ව්‍යාපෘතිය ආරම්භ කර වසර 25ක් ගත වුවත් දරිද්‍රතාව පිටුදකීමේ මූලික අරමුණ ඉටු කර ගැනීමට ප්‍රතිපත්ති සම්පාදකයන්ට නොහැකිව ඇත. එම නිසා සංවර්ධන ව්‍යාපෘතියක් ක්‍රියාත්මක කිරීමට පෙර එමගින් ප්‍රතිලාභ ලබා ගන්නා ජනතාවගේ සමාජ සංස්කෘතික වටපිටාව පිළිබඳ අධ්‍යයනයකින් අනතුරුව සංවර්ධන සැලසුම් සකස් කොට ක්‍රියාත්මක කළ යුතුය. මන් ද සංස්කෘතියත් සංවර්ධනයත් අතර පවත්නා අවිඥානීය සම්බන්ධතාව හේතුවෙන් සංස්කෘතික අධ්‍යයනයකින් තොරව ක්‍රියාත්මක වන සංවර්ධන ව්‍යාපෘතීන් එතරම් දුරට සාර්ථක නොවීමයි. ඒ අනුව ව්‍යාපෘතියෙහි අරමුණු සාක්ෂාත් කර ගැනීමට මෙතෙක් නොහැකිවී ම, එනම් ග්‍රාමීය දරිද්‍රතාව තුරන් කිරීම කෙරෙහි සාධනීය බලපෑමක් සිදු නො වූ නිසාවෙන් සමෘද්ධි ව්‍යාපාරය ඉලක්ක සපුරාගත නොහැකි වූ ව්‍යාපෘතියක් ලෙස අවසන් වශයෙන් නිගමනය කළ හැකිය.

**5. ආශ්‍රිත ග්‍රන්ථ**

අමරසිංහ, එස්., සිල්වා, කේ., සහ ගුණසේකර, එස්. (2001). *සමාජ විද්‍යාව පිළිබඳ ශබ්දකෝෂය*. මුල්ලේරියාව: විජේසූරිය ග්‍රන්ථ කේන්ද්‍රය.

අමරසේකර, ඩී. (1988). *ශ්‍රී ලංකා සමාජය*. වරකාපොළ: ආර්ය ප්‍රකාශකයෝ.

ගමගේ, ඩී. (2006). *දිළිඳුකම පාලනය සහ පාලනයේ දිළිඳුකම. ආර්ථික විමසුම. වෙළුම 31, අංක. 10/12. කොළඹ 02: මහජන බැංකුව.*

ධනපාල, ඒ. (2004). *සංවර්ධන අධ්‍යයනය, ගෝලීයකරණය හා තීරණ සංවර්ධනය*. නුගේගොඩ: සරසවි ප්‍රකාශකයෝ.

ශ්‍රී ලංකා සංවර්ධන ඇගයුම. (2017). *දරිද්‍රතාව වන බලපෑම අවම කරමින් ප්‍රතිසංස්කරණය කඩිනම් කළ යුතුය*, Retrieved from <https://www.worldbank.org/si/news/feature/2017/06/29/sri-lanka-developmentupdate>.

ශ්‍රී ලංකා සමෘද්ධි අධිකාරිය. (1999). *සමෘද්ධි - දිළිඳුකම පිටු දැකීමේ ජාතික වැඩසටහන*. මහරගම: තරුණ සේවා මුද්‍රණාලය

ශ්‍රී ලංකාවේ දරිද්‍රතා විමසුම. (2013). *2009/10 ගහ ඒකක ආදායම් හා වියදම් සමීක්ෂණය ආශ්‍රිත අධ්‍යයනය*. කොළඹ 03: ජනලේඛන හා සංඛ්‍යාලේඛන දෙපාර්තමේන්තුව.

සමරසේකර, එස්. (2005). *මානව විද්‍යා මූලධර්ම*. නුගේගොඩ: කර්තෘ ප්‍රකාශන.

හදරාගම, එස්., සහ රස්නායක, එස්. (2011). *සංවර්ධන සමාජ විද්‍යාව. බත්තරමුල්ල: සමීර ප්‍රකාශන*.

Damayanthi, M.K.N. (2014). *Good governance and poverty alleviation programmes in Sri Lanka: special reference on samurdhi programme*. African-Asian Journal of Rural Development, Volume 47, No.1, 2014, pp.43-64. Retrieved from <https://www.researchgate.net/57824ae908ae01f736e8e3e5/> Good-Governanceand-poverty-alleviation-programmes-in-Sri-Lanka-Special-reference-onSamurdhi-programme, 07 May 2020.

Deyshappriya, N. R. , & Minuwanthi, R. (2020). Determinants of Poverty: Is Age Non-Linearly Related with Poverty? Evidence from Sri Lanka. *International Journal of Asian Social Science*, 10(4), 181-192. <https://doi.org/10.18488/journal.1.2020.104.181.192>

Development: Meaning and concept of Development. (n.d). *Sociology Discussion*. Retrieved from, <https://www.sociologydiscussion.com/society/development-meaning-and-conceptof-development/68>

Dietrich, D. (2018). *Culture of Poverty*. Retrieved from, <https://www.encyclopedia.com/social-sciences-and-law/sociology-and-social-reform/sociology-general-terms-and-concepts/culture-poverty>.

Dieterlen, P. (2005). *Poverty: A Philosophical Approach*. New York: Radopi B.V, Amsterdam.

- Economic and Social Inclusion Corporation, (2008-2009). What is poverty? Overview & Background, Canada.
- Harding, D.J. Lamont, M. and Small, M.L. (2010), *Reconsidering Culture and Povert*, The Annals of the American Academy of Political and Social Science, Vol.629, May 2010.
- Ismail, S., Immink, M., Mazar, I. and Nantel, G. (n.d), Community-based food and nutrition programmes - Sri Lanka Case Study , Samurrdhi Programme. Retrieved from, <https://www.fao.org/3/Y5030E/y5030e00.htm#TopOfPage>.
- Japan Bank for International Cooperation, (2001), Poverty Profile Executive Summary Democratic Socialist Republic of Sri Lanka.
- Linton, R. (1945). *The cultural background of personslity*. New York: D. Appleton Century Company.
- Malinowski, B. (1944). *A scientific theory of culture*. London: The University of North Carolina Press.
- Maraña, M. (2010). *Culture and Development (Evolution and prospects)*. Spain: UNESCO Etxea.
- Lewis, O. (1966). The culture of poverty. Scientific American, a division of Nature America, Inc., Vol. 215 (No.4), 19-25. Retrieved from, <https://www.jstor.org/stable/24931078>.
- Singer, M. (1968). *Culture. International Encyclopedia of Social Sciences, David L Sills, Vol.3*, New York: The free press.
- Todaro, M.P., and Smith, S.C. (2004). *Economic Development*. Delhi: Pearson Education (Singapore) pte.Ltd.
- Valentine, C.A. (1968). *Culture and Poverty*. London: University of Chicago.
- World Vision Canada Annual Results Report, (2021). What is poverty? It's not as simple as you think, Retrieved from, <https://www.worldvision.ca/stories/child-sponsorship/what-is-poverty>.
- Willigen, J.V. (2002). *Applied Anthropology: An Introduction*. London: Bergin and Garvey.4
- World Bank. (2020), *Sri Lanka Rural Population, Percent of the total population*, Retrieved from, <https://tradingeconomics.com/sri-lanka/rural-population-percent-of-total-population-wbdata.html>.