



**Study on the Uniqueness of Vessanthara Jataka Stories in Sri Lankan  
Buddhist Temple Paintings (1750 - 1900 A.D)**

P.K. I. Suren

Department of Painting, University of the Visual & Performing Arts, Sri Lanka

**Article Info**

Article History:

Received 28 Dec 2022

Accepted 24 March 2023

Issue Published Online

01 July 2023

**Key Words:**

Vessanthara Jatakaya

Specialty

Temple Painting

Political approach

Kandyan Period

**ABSTRACT**

*Archeological and literary sources attest that the "Jataka Stories" were subject to temple paintings from the second century onwards. The Vessanthara Jataka has featured prominently among temple painting in several eras of Sri Lankan history. Vessanthara jataka is a famous jataka story which is highlighted among other jataka stories in Buddhist shrines. The specialty given to the Vessanthara jataka in the paintings of Kandy era is particularly noticeable. This feature can be clearly observed in the temples which were built between 1750 and 1900. Some of these temples, located in the up country were patronized by royals like King Kirithi Sri Raja Singha. Other temples in the low country were built with the patronage of the rising middle class. Even with many fluctuating political and social issues, it seems the prominence given to the depiction of the Vessantara jataka was stable and unshakable. Giving priority to the Vessanthara jataka seems to have been a process carried out by a group of patrons, monks, artists and general public patrons who may have expected to achieve their political and social targets through the depiction of the vessanthara jatakaya. Buddhist monks have also attempted to convey the message of Buddhism through the depiction of Vessanthara jatakaya. Artists may have been interested in depiction of the "Vessanthara jataka" story because it was an opportunity to display their talent and attract others. It seems that the general public was also attracted to the Vessanthara jatakaya because of the characters of that jataka story and its sensitive and emotional scenes. The paper will examine the allocation of space to the Vessanthara jataka and its tactful visual techniques.*

\*Corresponding author

E-mail address:

isurusurenart@gmail.com



<https://orcid.org/0009-0008-4157-1359>

Journal homepage:

<http://journals.sjp.ac.lk/index.php/vjhss>

<http://doi.org/10.31357/fhss/vjhss.v08i02.10>

VJHSS (2023), Vol. 08 (02),  
pp.124-142

ISSN 1391-1937/ISSN  
2651-0367 (Online)



Faculty of Humanities and  
Social Sciences 2023

**මාතෘකාව**

ශ්‍රී ලාංකේය බෞද්ධ විහාර සිතුවම් කලාවේ නිරූපිත වෙස්සන්තර ජාතක දර්ශනයන්හි සුවිශේෂී භාවය පිළිබඳ අධ්‍යයනයක් (ක්‍රි.ව. 1750 - 1900)

### 1. හැඳින්වීම

ශ්‍රී ලාංකේය සිතුවම් කලාවෙහි ජාතික කතා තේමා භාවිතය පිළිබඳ ඓතිහාසික වශයෙන් තොරතුරු වාර්තා වීම අනුරාධපුර යුගය දක්වා දිගු ඉතිහාසයක් වෙත යොමු වෙයි. එම ඓතිහාසික පෙළගැස්ම ඇසුරෙහි වෙස්සන්තර ජාතික සුවිශේෂ තත්වයක් හිමිකර ගත් බව විවිධ යුගයන් හා සන්දර්භයන්හි බිතු සිතුවම් අතරෙහි අඛණ්ඩව දෘශ්‍යගතවීම මගින් ගම්‍ය කරවයි. මොටාගෙදර වනිගරත්න දක්වන පරිදි පන්සිය හතලිස් හතක් (547ක්) වූ පන්සිය පනස් ජාතික පොතෙහි අන්තර්ගත ජාතික කථා අතුරින් මහනුවර යුගයේ දී සිතුවමට නගා ඇත්තේ තෝරාගත් ජාතික කතා 34 ක් පමණ වූ ප්‍රමාණයක් වුවද , මේ අතුරින් මහනුවර යුගයට අයත් සෑම විහාරාරාමයකම පාහේ අදින ලද විත්‍ර ශිල්පියාගේ ජනප්‍රියතම ජාතිකකතාව වී ඇත්තේ වෙස්සන්තර ජාතිකයයි (මොටාගෙදර 2018: 130,131). මෙම පර්යේෂණයේ මූලික අවධානය යොමුවනුයේ ක්‍රි.ව. 1750-1900 කාල සීමාවට අයත් මහනුවර යුගයේ තෝරාගත් විහාර ඇසුරෙහි වෙස්සන්තර ජාතික සිතුවම් හි සුවිශේෂ භාවය හා එහි වැදගත්කම පිළිබඳ අධ්‍යයනය පිණිස ය. තවදුරටත් විහාර හෝ බෞද්ධ අවකාශයන් තුළ වෙස්සන්තර ජාතික සිතුවම් ලෙසින් ආගමනය හෝ දෘශ්‍ය වීම පිළිබඳව ද අවධානය යොමු වේ. වෙස්සන්තර ජාතික විහාර සිතුවම් අතරෙහි මගනොහැරිය යුතු ජාතික කතාවක් වීම කෙරෙහි බලපෑ හේතු සාධක හා අනුග්‍රාහක පන්තිය, විහාර සිත්තරා මෙන්ම ප්‍රේක්ෂක ජනතාව ආදී පාර්ශවයන් ඒ කෙරෙහි දැක්වූ ආශක්ත භාවය පිළිබඳව විචාරාත්මක අධ්‍යයනයක නිරත වේ. තවදුරටත් විහාර ගෘහය සහ විහාර බිත්ති අවකාශය මෙම ජාතික කතාව වෙත 2,ප්‍රමුඛත්වය ලබාදීම කෙරෙහි මෙහෙයවා ඇති ආකාරය පිළිබඳව ද සාකච්ඡාවට බඳුන් කෙරේ. මෙලෙස උක්ත තත්වයන් වෙත අවධානය දක්වමින් වෙස්සන්තර ජාතික අනාදීමත් කාලයක සිට සාම්ප්‍රදායික සිතුවම් සඳහා විෂය වෙමින් එහි අවසන් පරිච්ඡේදය වූ මහනුවර යුගයෙහි විහාරයන් ඇසුරෙහි ද දෘශ්‍ය වීමේ හා ප්‍රමුඛත්වය ලබා ගැනීමේ සමාජ දේශපාලනික අවශ්‍යතා පිළිබඳව අධ්‍යයනය කෙරේ.

#### 1.1 පර්යේෂණ ගැටලුව

වෙස්සන්තර ජාතික මහනුවර යුගයේ විහාර සිතුවම් ඇසුරෙහි ජනප්‍රිය තේමාවක් වෙමින් ඒ වෙත සුවිශේෂත්වය ආරෝපණය වී ඇත්තේ කෙසේද?

#### 1.2 උපන්‍යාසය

අනෙකුත් ජාතික කතාවන්ට සාපේක්ෂව වෙස්සන්තර ජාතික මහනුවර යුගයේ විහාරාරාමයන්හි සිතුවම් වශයෙන් බහුලව නිරූපණය වීම හැදිනිය හැකි වේ. ඒ ඇසුරෙහි බහුවිධ අපේක්ෂාවන් සාක්ෂාත් කරගැනීමත් ඊට අදාළව සිතුවම් අවකාශයන් මෙහෙයවීමත් ගම්‍ය වේ.

### 1.3 අරමුණ

ක්‍රි.ව. 1750-1900 යන කාල පරාසයට අනුරූපව වෙස්සන්තර ජාතික විහාර බිතු සිතුවම් ඇසුරෙහි නිරූපණය වීම පිළිබඳ නිරීක්ෂණයේ දී ඒ කෙරෙහි සුවිශේෂී තත්වයක් හෝ ප්‍රමුඛත්වයක් ලබාදීමට උත්සුක වී ඇත්ද? යන්න විමසා බැලීම හා ඊට බලපෑ ප්‍රධාන සාධක කවරේද? යන්න විමර්ශනය කිරීම මූලික අරමුණ වේ. මෙම පර්යේෂණය උක්තව සඳහන් කාල පරාසයට අදාළව සුවිශේෂ යැයි තෝරාගත් විහාරස්ථාන දහයක් ඇසුරෙහි පර්යේෂණයට හා අධ්‍යයනයට නතු කිරීම ද අරමුණු වේ. මෙම විශ්ලේෂණයන් මගින් ලැබෙන සාධක මත අදාළ නිගමනයන් හා නිරීක්ෂණයන් වෙත එළඹීමට අපේක්ෂිතය.

### 2. පර්යේෂණ ක්‍රමවේදය

වෙස්සන්තර ජාතික නිරූපිත මහනුවර යුගයේ බිතු සිතුවම් සහිත තෝරාගත් විහාරස්ථාන වෙත ප්‍රවේශ වෙමින් හා ඊට අදාළ ඡායා රූපමය තොරතුරු නිරීක්ෂණය මගින් මීට අදාළ තොරතුරු මූලිකව ලබාගැනීම සිදුවේ. මෙම ක්ෂේත්‍ර ගවේෂණයන්ට අමතරව පොතපත හා විවිධ සාහිත්‍ය මූලාශ්‍රය පරිශීලනය මගින් පර්යේෂණයට අදාළ දත්ත ගොනු කරගැනීම සිදු වේ. මෙම දත්ත පෙළ ගැස්වීම හා විශ්ලේෂණය මගින් අදාළ පර්යේෂණ කාර්යයයේ නිරත වේ. මෙහි දී සංඥාර්ථවේදී හා රූපාර්ථවේදී ප්‍රවේශයන් අනුගමනය කරමින් තර්ක ගොඩනැගීමෙන් හා විචාරාත්මක ආකෘතියක් ඇසුරෙහි ක්‍රමවේදයන් සැලසුම් වේ.

### 3. ප්‍රතිඵල හා සාකච්ඡාව

#### 3.1 වෙස්සන්තර ජාතික විහාර සිතුවම් අතරට ආගමනය වීම

ශ්‍රී ලාංකේය විහාර බිතු සිතුවම් කලාව තුළ ජාතික කතා සවිත්‍ර කිරීම සුවිශේෂී අංගයක් වනවා සේම, එකී ජාතික කතා අතරින් වෙස්සන්තර ජාතික අතිශය සුවිශේෂී මග නොහැරිය යුතු තේමාවක් වීම හැදිනිය හැකිය. මහාවංශයෙහි සඳහන්වන අන්දමට ක්‍රිස්තු පූර්ව 2වැනි සියවසේ දී දුටුගැමුණු රජු රුවන්වැලි දාගැබේ ධාතුගර්භය ඇතුළත ජාතික කතා අන්දවා නිදන් කිරීම සහ විශේෂයෙන් මහා වෙස්සන්තර ජාතික ඇන්දවීම සිදුකරන ලදී (මොටාගෙදර 2018: 53). මේ පරිද්දෙන් ඓතිහාසික මූලාශ්‍රය සාක්ෂි සපයමින් සනාථවන ආකාරයේ දීර්ඝ කාලීන ප්‍රවේශයක් සහිතව දෘශ්‍ය කලා භාවිතයන්හි වෙස්සන්තර ජාතිකයෙහි සාදාශ්‍ය වීම හැදිනිය හැකිය. අතීතයේ පටන් වෙස්සන්තර ජාතික විවිධ සමාජ සන්දර්භයන්හි දී වුව ද අඛණ්ඩව, නොවෙනස් අවශ්‍යතාවකින් හා ආකර්ෂණීය භාවයකින් ජන හදවත් තුළට මෙන්ම ශිල්පීය සහ අනුග්‍රාහක පන්තිය සමග සමීපස්ථ ස්වභාවයකින් අවියෝජනීය ලෙස සම්බන්ධ වෙමින් දහඅට වන සියවසේ විහාර බිත්ති

සිතුවම් දක්වා ම සදාශ්‍රය ප්‍රකාශනයක් වීම විශේෂයෙන් අවධානයට යොමු විය යුතු සුවිශේෂී තත්ත්වයකි. මොටාගෙදර විසින් ගෙනහැර දක්වන පරිදි ජාතක කතා ග්‍රන්ථාරූඪ කළ අවධියේ දී ම ඒවා සිතුවමට නැගීම සිදු වූ බව පෙන්වා දෙයි (මොටාගෙදර, 2018: 53). ජාතක කතා බෞද්ධ විහාරාරාමයන්හි සිතුවම් අතරට පැමිණීමේ සහ මහජනයා වෙත දාශ්‍රය ආකාරයේ අත්දැකීමකින් සමීප වූ තවත් ඓතිහාසික තත්ත්වයන් පිළිබඳව පහත පරිදි හඳුනාගත හැකිය.

ක්‍රිස්තු වර්ෂ 5 වැනි සියවසේ දී පමණ ලංකාවට පැමිණි පාහියන් නම් චීන ජාතික වන්දනාකරු විසින් දන්ත ධාතූන් වහන්සේ අනුරාධපුරයේ සිට මිහින්තලයට වැඩම කරවන අවස්ථාවේ දී පවත්වන ලද වාර්ෂික පෙරහැර එදින විවිධ වර්ණයෙන් ආලේප කළ ජීවමාන රූපයෙන් දැක්වෙන තරම් අලංකාර වර්ණයෙන් යුත් බුදුන් වහන්සේගේ පෙර ආත්මභාවයන් නිරූපිත ජාතක කථා පන්සියයක සිතුවම් මග දෙපස එල්ලා තිබූ ආකාරයන් විස්තර කර ඇත (මොටාගෙදර 2018, 53). මේ හේතුවෙන් ජාතක කතා මෙවන් බාහිර අවකාශයන් පවා විචිත්‍රවත් කරවන සුවිශේෂ කලාත්මක යෙදවුමක් ලෙස භාවිතයට මෙන්ම තේමාවක් ලෙස තෝරා ගැනීමට තරම් පොදුජන හදවත් වෙත සමීප හා ආශක්ත භාවයකින් කිසියම් අන්‍යෝන්‍ය ගනුදෙනුවක යෙදීමට සමත් වී ඇත.

ජාතක කතා සචිත්‍රකරණය සහ විහාරාරාම වෙත සාදාශ්‍රය ප්‍රකාශන තත්ත්වයකින් ඉදිරිපත් කිරීමෙහි ආරම්භක අවධිය දැනට ශේෂව පවතින සාක්ෂි මගින් අනුරාධපුර යුගය දක්වාම විහිදී ගිය ස්වරූපය තහවුරු කරයි. නමුත් එතැනින් නොනැවතී විවිධ සමාජ දේශපාලනික විචල්‍යයන්ගේ බලපෑම මත වුවද එකිනෙක වෙනස් සමාජ සන්දර්භයන් මගින් නොවෙනස් අවශ්‍යතාවක හා ලෝලිත්වයකින් ජාතක කතා සිතුවම් වැළඳ ගැනීමට තරම් සමකාලීන ජනයාගේ ඒ කෙරෙහි තිබූ ආශක්ත භාවය ඉවහල්වන්නට ඇත. ක්‍රි.ව. 12 වැනි සියවස පමණ කාලයෙහි දී අදින ලදැයි සැලකෙන බිතු සිතුවම් කොටසක් පොළොන්නරුව අසල පිහිටි දිඹුලාගලින් ද හමුවන අතර එහි මාර විදිය නමින් හඳුන්වන ලෙන් පෙළෙහි මේ සිතුවම් කොටස ශේෂ වී තිබේ (සෝමතිලක, 2004, 68). එහි එක් ජවනිකාවක දී රජකු සේ පෙනෙන මානව රූපයක් ඇතාගේ සොඩිය අල්ලා ගෙන සිටින දර්ශනයක් ඇති බැවින් එයින් වෙස්සන්තර ජාතකයෙහි ඇලි ඇතා දන්දෙන අවස්ථාව නිරූපණය වෙනැයි කියැවේ (සෝමතිලක, 2004, 69). සමස්ත ජාතක කතා අතුරෙන් සිතුවම් කරණය සඳහා තෝරාගෙන ඇත්තේ සීමාසහිත ජාතක කතාවන් ප්‍රමාණයක් වුවත්, ඒ අතුරෙන් බොහොමයක් ස්ථානයන්හි දී දැකිය හැකි වෙස්සන්තර ජාතකය ප්‍රමුඛ වේ. සෝමතිලකට අනුව පොළොන්නරුව තිවංක පිළිම ගෙයි පමණක් ජාතක කථා විසි අටක් පමණ චිත්‍රණය කරන ලද බවත්, මේ අතුරින් මුගපක්ඛ ජාතකය පමණක් පැහැදිලිව දැකිය

හැකි නමුත් එම සියල්ලටම වඩා ජනප්‍රිය කතාව වී ඇත්තේ වෙස්සන්තර ජාතකය බව පෙනෙන අතර මෙය මහනුවර සමයේ ජාතක කථා නිරූපණයෙහි දීත් දක්නට ලැබෙන විශේෂ ලක්ෂණයක් ලෙස අවධාරණය කරයි (සෝමතිලක, 2013: 33). තවදුරටත් සෝමතිලක විසින් විස්තර කර දක්වා ඇති පරිදි, ගඩලාදෙණි විහාර ශිඛරයෙහි ශේෂ වී තිබෙන දැනට අඩක් මැකීගොස් ඇති චිත්‍රවලින් වෙස්සතුරු රජු ඇලි ඇතා දන්දීමේ ප්‍රචිත නිරූපණය වෙනැයි සඳහන් කර ඇත (සෝමතිලක, 2013, 13).

බිතු සිතුවම් කලාවට පමණක් සීමා නොවුණු මේ ජාතක කථාව පෙනීකඩ හා පුස්කොළ පොත් කම්බා අලංකරණයෙහිදීත් ප්‍රමුඛස්ථානය ලබාගත් එකකි. එහෙයින් මහනුවර සම්ප්‍රදායේ සිතුවම් කලාවෙහි දී වෙස්සතුරු කථාව ජාතක කතාවකටත් වඩා “ජාතික කථාවක්” වන තරමටම සමකාලීන බෞද්ධ ජනයා අතර බෙහෙවින් ජනප්‍රියව පැවති බවක් දැකිය හැකිය (සෝමතිලක, 2013, 313-314). හඟුරන්කොන අරත්න හා දැඹුව රජමහා විහාරයෙහි හමුවන වෙස්සන්තර ජාතකය නිරූපිත පෙනීකඩ සිතුවම් නිදසුන් වේ. මෙලෙස බිතු සිතුවම් කරණයෙන් පරිබාහිර වෙනත් අවශේෂ කලා භාවිතයන් කෙරෙහි ද වෙස්සන්තර ජාතකයේ උපයෝගීතාව පෙර සඳහන් තත්ත්වයන් කෙරෙන් දාශ්‍රය වීම තවදුරටත් ජාතක කතාවකට වඩා එය සුවිශේෂ භාවයකින් වැළඳ ගැනීමට සමාජය තුළින් උත්පන්න රුචිකත්වය පිළිබඳ සාක්ෂි සපයයි. එමෙන්ම මෙමගින් විහාර සිතුවම් කලාව වෙත වෙස්සන්තර ජාතකයේ ආගමනයෙහි තවත් පැතිකඩක් පිළිබඳ කෙරෙන අනාවරණයක් ද වශයෙන් හඳුන්වා දිය හැකි වේ.

පූර්වයෙහි සඳහන් තත්ත්වයන්ට අනුගතව මුල්ම විහාර සිතුවම් හමුවන අනුරාධපුර යුගයේ පටන් ඓතිහාසික ප්‍රවේශයක් ලබා ගනිමින් සාම්ප්‍රදායික සිතුවම් කලාවෙහි අවසාන අවධිය හෝ යුගය ලෙස සැලකෙන මහනුවර යුගය දක්වා වෙස්සන්තර ජාතක කතා තේමාව අඛණ්ඩව විහාරාරාම තුළ විවිධ ශෛලිගත හා සාම්ප්‍රදායික ක්‍රමවේදයන්ට යටත්ව දාශ්‍රය වීම හඳුනාගත හැකිය. මහනුවර යුගයේ කලා සම්ප්‍රදාය ද උඩරට හා පහතරට වශයෙන් කොටස් දෙකක් තුළ හඳුනා ගැනෙන අතර, එකී තත්ත්වයන් දෙකෙහිම නොඅඩුව වෙස්සන්තර ජාතකය දැකගත හැකි වේ. දඹුල්ල, දෙගල්දොරුව, මැදවල, වලල්ගොඩ, තෙල්වත්ත, කැලණිය, කතළුව, කුමාරකන්ද, කළුතර අශෝකාරාමය, මුල්කිරිගල යන රජමහා විහාර මෙන්ම තවත් අවශේෂ බොහොමයක් මහනුවර යුගයේ ක්‍රි. ව. 1750-1900 අදාළ කාලයට අයත් විහාර ඇසුරෙහි නිරූපිත ස්වභාවය දැකිය හැකි වේ.

උක්ත පරිදි වෙස්සන්තර ජාතකය විහාර සිතුවම් කලාව තුළ ස්ථානගත වීම හා එය සුවිශේෂී ලෙස යුගයෙන් යුගයටත් සම්ප්‍රදායෙන් සම්ප්‍රදායටත් නවුම් වෙමින් අනාවරණව ගලාගිය ආකාරය කැපී පෙනෙයි.

### 3.2 වෙස්සන්තර ජාතකය විහාර සිතුවම් අතර වැජඹීම හා එහි භාවිතයේ ස්වරූපයන්

උක්ත ඡේදයන්හි විස්තර කරන ලද පරිදි විවිධ යුගයන්හි දී එකී පරිකල්පනීය තත්ත්වයන් හා සාම්ප්‍රදායික ලක්ෂණයන්ගේ උත්ප්‍රේරණාත්මක ස්වභාවයන් විශද කරවමින් වෙස්සන්තර ජාතකය විහාර සිතුවම් අතර අත්‍යවශ්‍ය අංගයක් විය. අනෙක් යුගයන්ට සාපේක්ෂව සාම්ප්‍රදායික බිතු සිතුවම් කලාවෙහි අවසාන පුරුක වූ මහනුවර යුගය තුළ බොහොමයක් විහාරාරාම බිතු සිතුවම් තවමත් ආරක්ෂා වී පැවතීම හේතුවෙන් ජාතක කතා සිතුවම් පිළිබඳ පැහැදිලි අදහසකට එළඹීමේ හැකියාව වඩාත් පහසු කරවයි. මහනුවර සම්ප්‍රදායේ විහාර සිතුවම් අතර ජාතක කතා වෙත අවධානය යොමු නොකළ විහාරස්ථාන කිහිපයක් හැරුණු කොට වෙස්සන්තර ජාතකය නොමැති ස්ථාන වූ මහනුවර වන්නේ ඉතා අල්ප වශයෙනි. කෙසේ වෙතත් වෙස්සන්තර ජාතකයෙහි ඓතිහාසික පෙළගැස්ම පිළිබඳ සැපයූ සාක්ෂි අනුගතව, මෙතරම්ම සුවිශේෂී තත්ත්වයක හෝ මගනොහැරිය හැකි ආකර්ෂණීය භාවයක ලා සැලකීම පිළිබඳව ඊට තුඩුදුන් හා පසුබිම් ගත තත්ත්වයන් කෙරෙහි සවිඥානික වීම වැදගත්ය.

විශේෂයෙන්ම අන්‍ය ජාතක කථාවන්ට වඩා මේ අතුරෙන් වෙස්සන්තර ජාතකයට බෙහෙවින් වැදගත් තැනක් හිමි වී තිබුණු අතර එය චිත්‍රණය කොට ඇති බොහෝ තැන්වල දී, එම විහාර සන්නස්වල පවා විශ්වත්තරාදී ජාතක කථා අදාළ විහාරවල ඇද ඇති බව මහත් අභිරුචියකින් ගෙනහැර දක්වා ඇති බව පෙනේ (සෝමතිලක, 2004, 216). වෙස්සන්තර ජාතකය සිත්තම් කර තිබීම එම විහාරස්ථානයට විශේෂිත වටිනාකමක් හා ආලෝකයක් එක්කරවන අංගයක් ලෙසට මුල්බැසගත් සමාජීය අදහස් පද්ධතියක් ක්‍රියාත්මක වන්නට ඇති බව එතරම් අභිරුචියකින් දැක්වීමට යොමු වීම හේතුවෙන් අපට එළඹිය හැකි නිගමනය වේ. නමුත් මෙසේ වෙස්සන්තර ජාතකයේ සුවිශේෂ භාවය හෝ වැදගත්කම පාර්ශව තුනක් ඔස්සේ හඳුනාගත හැකි වෙයි. එනම් අදාළ සිතුවම සඳහා මැදිහත්වන අනුග්‍රාහක පන්තිය, සිතුවම්කරණයෙහි යෙදෙන ශිල්පියා හා ප්‍රේක්ෂක ජනතාව ආදී වශයෙනි. බොහෝ විට අනුග්‍රාහක පන්තිය වෙස්සන්තර ජාතකය වෙත ආශක්තභාවය දක්වනුයේ ප්‍රධාන ලෙසම දේශපාලනික කාරණාවන් මුදුන්පමුණුවා ගැනීම උදෙසා වන අතර, මෙම ජාතක කතා අන්තර්ගතය හා මූලික තේමාව එකී තත්ත්වයන් වෙත ළඟා වීම වඩාත් සුවපහසු කලාපයක් ලෙස ඔවුන් මුල සිටම හඳුනාගෙන ඇත. ඊට අමතරව විහාරාධිපති ස්වාමීන් වහන්සේ ගේ අනුග්‍රාහක මැදිහත් වීම තුළ එය හුදෙක් බෞද්ධ ආගමික මූලික සංකල්ප ස්පර්ශ කරනු ලබන අන්තර්ගතයෙන් පොහොසත් තේමාවකි. විහාර සිත්තරුන්ගේ දෘෂ්ටියට අදාළව විමසීමේ දී, ආබාසනාමය හා සමස්ත අන්තර්ගතයෙහි ඇති විවිධත්වය මෙන්ම සිතුවම් මගින් නිරූපණය කර දැක්වීමේ දී ඇති බහුවිධ

ආකර්ෂණීය අවස්ථාවන්ගෙන් පරිපූර්ණ මෙන්ම, බහුවිධ රසභාවයන් ගෙන් අනූන තේමාවක් වීම ඔවුන්ට අදාළව සුවිශේෂ හෝ ආශක්ත භාවයට හේතු වී ඇත. ප්‍රේක්ෂක ප්‍රජාවට අදාළව එය ආගමික පසුබිම තුළ මෙන්ම අතීතයේ පටන් වැඩි සමීපස්ත භාවයකින් ජනයා ගේ සන්නාහයන් හා ඒකාත්මික වීමත්, දානය හෝ අත්හැරීම පිළිබඳව විටින් විට ඒත්තු ගන්වන හා ජාතක චරිත ජනතාව හා ඉතා සමීපව ක්‍රියාත්මක වීමත් එකී ආකර්ෂණීය භාවයට ඉවහල් වී ඇත. උක්ත තත්ත්වයන් පිළිබඳව පහතින් වඩාත් විවාරශීලීව හා විමර්ෂණාත්මකව විමසීමට යොමුවෙයි.

ඇල්බට් ධර්මසිරි මහතාට අනුව චිත්‍ර ශිල්පීන් වැඩිපුර එම ජාතක කතාව තේමා කරගෙන ඇත්තේ බෝධිසත්වයන් ගේ දාන පාරමිතාව පෙන්වන මාහැඟි කතාව එය වීම සහ බුදුන් වහන්සේ මිනිස් ලොව සිද්ධාර්ථ කුමරුන් ලෙස ඉපදීමට පෙර ගත කළ අවසාන පූර්ව ආත්මභාව මනුෂ්‍ය ජීවිතය එය වන නිසාවෙනි. එසේම ජනතාව තුළ දාන පාරමිතාව වඩවා ඔවුන් දනට පිනට යොමු කිරීම සඳහා වඩා යෝග්‍යතම කතාව වෙස්සන්තර ජාතකය වීම ද අනෙක් අතට එය මනුෂ්‍ය ජීවිතයට බලපාන්නා වූ සිත් ගත් අනුවේදනීය කතා පුවතක් වීම ද චිත්‍රයට නැඟීම සඳහා උචිත චරිත සිද්ධි හා අවස්ථාවන්ගෙන් එය පොහොසත් වීම ද එයට තවත් හේතූන් ලෙස සැලකිය හැකිය (මොටාගෙදර, 2018, 130-131).

එකල සමකාලීන ජන සමාජයේ හැසිරීම හා එකී ස්වභාවයන් පිළිබඳව තේරුම් ගැනීම මගින් සමාජය දනට පිනට යොමු කරවීමේ විශේෂ අභිලාශක උත්පන්න භාවය පිළිබඳ වඩා පුළුල් අදහසකට යොමුවිය හැකි වේ. මෙම කාලය ලාංකේය රාජ්‍යය තුළ විවිධ අස්ථාවර තත්ත්ව සේම බටහිර යුරෝපීය මැදිහත්වීම් සහ පාලන බලය කෙරෙහි ආක්‍රමණයන් ඇති කළ සංකීර්ණ හා ජනතාව කෙරෙහි දැඩි පීඩණයක් යොමු කළ වකවානුවක් විය. ජන සමාජය බෞද්ධ ආගමික හරපද්ධතීන් ගෙන් ඇත් වීම සහ විවිධ පරිහානික ලක්ෂණයන් ද පෙන්වුම් කරන්නට විය. මෑත මධ්‍යතන උඩරට ගැමි සමාජයේ සාක්ෂරතාව එතරම් දියුණු තත්ත්වයක නොපැවති බව අප දන්නා හෙයින් බෞද්ධ ලෝක දෘෂ්ටිය පිළිබඳ දැනුමක් ලබා ගැනීමේ මූලික ක්‍රම වූයේ ශ්‍රව්‍ය හා දෘශ්‍ය මාධ්‍ය දෙක බව විස්වාස කළ හැකිය. ආබාසන රටාව, තේමාවන් තෝරා ගැනීම සහ වස්තු විෂය ගෛලිතල ලෙස නිරූපණය කිරීම වැනි මේ සිතුවම්වල ඇති හැම ලක්ෂණයක්ම දෘශ්‍ය පරිකල්පනා අනුභූතියට දායක විය (ප්‍රශාන්ත, 2002, 64-65). එනිසාම මහනුවර යුගයේ සමකාලීන සිතුවම් කලාවට මූලික වශයෙන් විහාර බිත්ති අලංකාරවත් කිරීමට අමතරව බහු විධ කර්තව්‍යයන් සපුරාලීමට සිදුවිය. එවකට බුදු දහම ප්‍රචාරය කිරීමේ හා ජනතාවට මහත් ආයාසයකින් තොරව සමීප කරවීමේ එක් ප්‍රධාන මාර්ගයක් වශයෙන් ජාතක

කතා ජනනාව අතර බෙහෙවින් ජනප්‍රියව පැවැතිණි. සිංහල බුද්ධ ශාසනයේ ඉතිහාසය හා විමුක්ති මාර්ගය උත්කර්ෂවත් ලෙස ඉදිරිපත් කරන මේ සිතුවම් ආශ්‍රිත බැතිමතුන් විසින් භාවනා අරමුණු වශයෙන් නිරතුරුව යොදා ගන්නා ලදී (ප්‍රශාන්ත, 2002, 64). මෙම චිත්‍ර නිරූපණය කොට ඇති සරල විලාසයට අනුව තත් ආගමික තොරතුරු දැනගැනීමට ඒවා නරඹන කානට වුවත් එතරම් ගැඹුරු ආගමික දැනුමක් අවශ්‍ය වූ බව නොපෙනේ. ඒවා අති මනෝහර වූ සදාචාරාත්මක උපමා කථා විශේෂයක් ලෙසට සැලකිය හැකි අතර මේ සිදුවීම් පෙළ චිත්‍රණය කිරීමෙන් පාරම්පරික ලෙසට පැවතෙන සදාචාරාත්මක ප්‍රතිපත්තින් රැසක් මිනිසුන් තුළ හොඳින් පුරුදු පුහුණු කරලීම මෙහි විහාරවාසී භික්ෂූන්ගේ ද, අනුග්‍රාහකයින්ගේ ද, එමෙන් ම ඒවා අදින ලද චිත්‍ර ශිල්පීන්ගේ ද මූලික අරමුණ වී ඇති බව පෙනේ (සෝමතිලක, 2004, 200). වෙස්සන්තර ජාතක සිතුවම්හි ඓතිහාසික විකසනය හා අනුගත වෙමින් මොටාගෙදර විසින් අදහස් කර දක්වා ඇත්තේ “කවර කාලයක දී වුව ද දාන පාරමිතාවේ මහිමය කියාපෑම සඳහා වඩා උචිත ම කතාව වූයේ වෙස්සන්තර ජාතකයයි, අනුරාධපුර, පොළොන්නරු සංක්‍රාන්ති මෙන් ම මහනුවර යුගයේ දී ද එය ජනප්‍රිය තේමාවක් වී ඇත්තේ එබැවිනි” (මොටාගෙදර, 2018, 133). මේ තත්ත්වය හේතුවෙන් වෙස්සන්තර ජාතකය තරම් දාන පාරමිතාව පිළිබඳ උත්කර්ෂයෙන් ඉදිරිපත් කරනු ලබන අනෙකුත් ආදේශකයක් නොමැති වීමත්, මෙමගින් ඉතාමත් හොඳින් සාමාන්‍ය ජන විඥානය තුළ දානය සහ අන්තර්ම පිළිබඳ හැඟීම අවිඥානිකව හා සවිඥානිකව ස්ථාපිත කිරීමටත් සමත්වෙයි. ඒනිසාම මහනුවර යුගයේ විහාර සිතුවම් අතර සුලභව වෙස්සන්තර ජාතකය සිතුවම් කිරීමේ එක් ප්‍රධාන අරමුණක් ලෙස මෙය හඳුනාගත හැකිය.

මේ කාලය ගැන ශ්‍රේෂ්ඨ කලා විචාරක ආනන්ද කුමාරස්වාමීද වරක් කියා ඇති පරිදි කීර්ති ශ්‍රී රාජසිංහ රජු විසින් පිළිසකර නොකරන ලද හෝ අභිනවයෙන් නොසාදුවන ලද හෝ පැරණි විහාරස්ථානයක් උඩරට රාජධානිය තුළ දී දක්නට නොමැති තරම්ය (සෝමතිලක, 2004, 122). ඒ අනුව රාජසිංහ රජු අනුග්‍රාහක භූමිකාව තුළ හිඳිමින් ආගමික ලෝකය තමාගේ පුද්ගලික දේශපාලනික අරමුණු වෙනුවෙන් සියුම් ලෙස මෙහෙයවීම යන කාරණාව සාකච්ඡාවට බඳුන් කිරීම මගින්, මෙම සිතුවම් අතර වෙස්සන්තර ජාතකය කොතෙක් වැදගත් සාධකයක් වීද යන්න අවබෝධ කරගත හැකි වේ. කීර්ති ශ්‍රී රාජසිංහ රජුගේ අනුග්‍රහයෙන් කරවන ලද විහාරවල ඇති විත්‍රයන්හි අන්තර්ගත එම සත්‍යයන් මතු පිටින් සරල ලෙස පෙනුණ ද අර්ථය අතින් ගැඹුරුය (ප්‍රශාන්ත 2002: 58). එවකට බෞද්ධ දර්ශනයෙහි හා ආගමික වශයෙන් සිදුවෙමින් පැවති පරිහානියේ ගැලවුම්කරුවා ලෙස කීර්ති ශ්‍රී රාජසිංහ හට පෙනී සිටීමේ අවශ්‍යතාව මුදුන්පමුණුවා ගැනීමේ පහසු මාර්ගය වූයේ භාරතයේ කනිෂ්ක රජුගේ ක්‍රියාවලියට අනුරූප ක්‍රමවේදයක් අනුගමනය

කිරීමයි. මේ පිළිබඳව මහාවාර්ය ජෝන් ක්ලිෆර්ඩ් හෝල්ට් මෙලෙස පවසයි.

දේශපාලන බලය හා ආගම පිළිබඳ සිංහල බෞද්ධ පරමාදර්ශයන්ට සම්පූර්ණයෙන් අනුකූල වීමට කීර්ති ශ්‍රීට තිබූ ඉමහත් හැකියාවේ ප්‍රතිඵලයක් වශයෙන් ඔහුට හක්වීමත් බෞද්ධ අධිරාජ්‍යයකු වශයෙන් ජනතාව ඉදිරියේ පෙනී සිටීම සාර්ථක කර ගත හැකි විය. ඔහු මෙම අනන්‍යතාව ගොඩනගා ගැනීම සාර්ථක කර ගත්තේ උඩරට රාජ්‍යත්වයේ අංග වශයෙන් සැලකුණ ඇතැම් පූර්වාදර්ශයන් හි විවිධ මුහුණුවර හා ස්වරූපයන් ඉතා සුර ලෙස ප්‍රකාශයට පත් කිරීම මගින් හා සම්භාව්‍ය පේරවැදී බෞද්ධ ලෝක දෘෂ්ටියක් ද පැහැදිලිව ප්‍රකාශ කිරීම මගිනි. මේ දෙවැන්න හොඳින් ප්‍රකාශ කරන ලද්දේ ඉමහත් උනන්දුවෙන් අනුග්‍රහ දැක් වූ විහාර බිතුසිතුවම් කේන්ද්‍ර කරගත් ආගමික සංස්කෘතියකට අයත් කටයුතු මගිනි. රාජකීය සංකේත පද්ධතියකට අයත් සුලභ තේමා, රටා හා මෝස්තර රාශියක් උපයෝගී කර ගනිමින්, බෞද්ධ විමුක්ති මාර්ගයේ හා ඓතිහාසික ස්මරණයන් හි හරය බඳු මූලික සංකල්ප ප්‍රකාශයට පත් කිරීම නිසාත් පේරවාදය බෞද්ධ දර්ශනයේ දේශපාලන ආදර්ශයෙහි ආගමික සන්දර්භයන් පරිපූර්ණ ලෙස ඒකරාශී කළ ආදර්ශවත් පුද්ගලයකු ලෙස ඉතා නිවැරදි ලෙස හඳුන්වා දිය හැකිය... මේ අනුව විහාරාගාරයන්හි බිතු සිතුවම් කරවීම මගින් කීර්ති ශ්‍රී රාජසිංහ රජුගේ මූලික අපේක්ෂාව වූයේ තම දේශපාලන බලය තහවුරු කරගැනීමයි (මොටාගෙදර, 2018, 234-235).

ඉහත සඳහන් කරන ලද පරිදි විහාර හා ආරාම අලුතින් ඉදි කිරීම සහ ප්‍රතිසංස්කරණය කරවා ඒවායෙහි සිතුවම් ඇත්දවීම මගින් ස්වකීය දාන පාරමිතාව පුද්ගලනය කරමින් ඒ තුළින් ජනතා ආකර්ෂණය දිනා තම බලාධිපත්‍යය තහවුරු කර ගැනීම කීර්ති ශ්‍රී රාජසිංහ රජතුමාගේ මූලික අභිප්‍රාය විය. විශේෂයෙන් බෝධිසත්ව චරිතය සහ වෙස්සන්තර ජාතකය වැඩි වැඩියෙන් සිතුවම්වල සිද්ධි සඳහා යොදා ගෙන තිබීමෙන් එය සනාථ වෙයි. ඒ තුළින් කීර්ති ශ්‍රී රාජසිංහ රජතුමාගේ අරමුණ වී ඇත්තේ බෝධිසත්ව චරිතය හා දාන පාරමිතා ගුණාංගය ස්වකීය චරිතයට ආරෝපණය කරගනිමින් දැහැමි සාධු චරිතයක් වශයෙන් ජනතා හදවත් තුළ ස්ථාපිත වීමයි (මොටාගෙදර, 2018, 238-239).

මෙසේ කිසියම් ආකාරයක සබුද්ධික ක්‍රමෝපායන් මගින් තම දේශපාලන ස්ථාවරත්වය සහ ජනතා ආකර්ෂණය දිනා ගැනීමේ ශ්‍රී වික්‍රම රාජසිංහ ගේ ක්‍රියාවලියෙහි විශේෂිත කාර්යයක් වෙස්සන්තර ජාතක කතාව තවදුරටත් ජනගත කිරීම මගින් බලාපොරොත්තු වන්නට ඇත. එනිසා සිතුවම්හි

වාස්තවික තත්වයන් කෙරෙන් පිළිබිඹු කරනු ලබන ආගමික යථාර්ථයන් හා සමගාමීව දේශපාලනික යථාර්ථයන් ද මෙපරිද්දෙන් විමර්ශනය කර හඳුනාගත හැකිය. මෙකී හේතූන් මත වෙස්සන්තර ජාතිකය පවකට විහාර සිතුවම් අතර සුවිශේෂී අංගයක් වීමට හා අනුග්‍රාහකයාගේ සුවිශේෂී තෝරාගැනීමට හේතුවන්නට ඇත.

මුල් කාලීන මහනුවර යුගයේ බොහෝ විහාර කෙරෙහි කීර්ති ශ්‍රී රාජසිංහ රජුගේ රාජ්‍ය අනුග්‍රාහකත්වය ලැබුණද ඊට සමගාමීව හා පසුකාලීනව නුවර යුගයේ සිතුවම් කෙරෙහි (විශේෂයෙන් පහතරට සම්ප්‍රදායේ සිතුවම් සහිත විහාරාරාම කෙරෙහි) නව ප්‍රභූ පන්තියෙහි අනුග්‍රාහකත්වය හිමි විය. විහාර අනුග්‍රාහකත්වය සැපයීමෙන් නව ප්‍රභූන්ට සාමාන්‍ය ජනතාව අතර පිළිගැනීමක් ගොඩ නගා ගැනීමට හැකිවූ අතර ඒ අර්ථයෙන් විහාර අනුග්‍රාහකත්වය සමාජ තත්වය ගොඩනගා ගැනීමේ යාන්ත්‍රණයේ එක් පාර්ශවයක් නියෝජනය කරයි (නලින්ද, 2015, 100). එම ප්‍රභූ පන්තිය හරහා ගොඩනැගෙන හෝ සංවර්ධනය වන විහාරයන් හි නිරූපණය වන සිතුවම් ඇසුරෙහි වෙස්සන්තර ජාතිකය විශේෂයෙන් ඇන්දවීමට කටයුතු කළ ආකාරයන් නිරීක්ෂණය වේ. මෙමගින් මුදල් හිමි නව ප්‍රභූ පන්තියට සමාජීය වශයෙන් ගොඩනගා ගත යුතු හෝ පෙනීසිටිය යුතු සාධු වර්තයට අවශ්‍ය කරණු ලබන දෘෂ්ටිවාදය ප්‍රේක්ෂකයා හරහා සම්ප්‍රේෂණය කරයි.

මෙම ජාතික කතාව සිත්තම්කරණයේ නියැලී ඇත්තේ ද අන්‍ය ජාතික කතා වලට වඩා සිතුවම් කර දැක්වීමට විශේෂ ඇල්මක් දැක්වූ බවක් පෙනීයයි. හුදෙක්ම එය අවශේෂ ජාතික කතාවන්ට වඩා සාමාන්‍ය ජන සමාජයට ඉතාම සමීප හුදී ජනයා පවා පොදුවේ දන්නා හඳුනන ජාතිකයක් වීම විශේෂිත විය. සිතුවමට මෙන් ම පොත පතට ද නගන ලද්දේ කලින් අසා දැනගත් ජාතික කතාවන් ය. ඒ අනුව ජාතික කතා සිතුවම් කළ විත්‍ර ශිල්පියා ඒ සඳහා ආභාසය ලබා ගනු ලැබුවේ ජාතික කතා ඇසීමෙන් හා ජාතික පොත කියවීම මගිනි (මොටාගෙදර, 2018, 141). එනිසා ම සිතුවම්කරණයේ නියැලෙන ශිල්පීන්ට එකී ජාතික කතා පිළිබඳව පූර්ව දර්ශනයක් හා ප්‍රකාශන ක්‍රමවේදයක් ගොඩනගා ගැනීමට උත්තර තත්වයන් කෙරෙන් මනා උත්තේජනයක් ලැබුණු අතරම, වෙස්සන්තර ජාතිකය ඒ අතරෙහි අතිශය සංවේදී සහ අනුකම්පා සහගත හැඟීම් අතරින් බොද්ධ දර්ශනයේ මූලයන් ස්පර්ශ කිරීමට සමත් වීමත් නිසා ශිල්පියාට අවැසි ආකාරයෙන් අදාළ රූපමය ප්‍රකාශනය ගොඩනගා ගැනීමට වඩා පහසුවක් ඇති කිරීම ද, මෙලෙස ශිල්පීය ආකර්ෂණය නොමදව දිනා ගැනීමට හේතුවක් වන්නට ඇත. එහි ඇති බොහොමයක් සිදුවීම් පොහොසත් සංකල්ප රූප මැවීමට අතිශයින් සමත්වෙයි. සාමාන්‍ය පුද්ගලයකුට සිදු කළ නොහැකි අසදාශ පරිත්‍යාග රැසක් වෙස්සන්තර රජතුමා කරන්නේ උතුම් සම්බෝධිය අපේක්ෂාවෙනි. ධන ධාන්‍ය පමණක්

නොව අඹු දරුවන් පවා පරිත්‍යාග කරන වෙස්සන්තර රජතුමාගේ ආදර්ශය, සාමාන්‍ය ජනතාව තුළ පහත් සංවේදය පමණක් නොව විත්ත වෛතසික පෙරළියක් කිරීමට ද සමත් වූවා නිසැකය (මහින්ද හිමි, 2016, 334). මෙවැනි පොදුජන ආදරයට සහ හක්තියට නතු වූ කතා වස්තුවක් ශිල්පියකු අතින් ප්‍රතිනිර්මාණය කර දැක්වීමට ලැබීමෙන් ශිල්පියා ජනාදරයට පාත්‍රවීමට හේතුවන්නක් නිසාවෙන් විත්‍ර ශිල්පීන් වෙස්සන්තර ජාතිකය ප්‍රතිනිර්මාණය කෙරෙහි දැක්වූ විශේෂ රුචිකත්වයට හේතුවක් වන්නට ඇත. තවදුරටත් මෙවැනි සුවිශේෂ ප්‍රකාශනයක් ඉදිරිපත් කිරීම මගින් ශිල්පියා වෙත පෙරළා සමාජයෙන් ලැබෙන ආලෝකය ද මෙකී ආශක්ත භාවයට පිටුබලයක් සපයයි. මේ හේතූන් මත අවිශේෂජනීය වශයෙන් එකිනෙකා කෙරෙහි වෙස්සන්තර ජාතිකය වැදගත් සහ සුවිශේෂී අංගයක් වී ඇත. නමුත් ශිල්පියාට එහි ඇති අභියෝගාත්මක තත්වය වනුයේ පොදු ජනයා පුද්ගලිකව වෙස්සන්තර ජාතිකය ඇසුරෙහි ගොඩනගා ගත් සංකල්පීය රූප ලෝකයට හානියක් නොවන අයුරින් සියුම් පරිකල්පනයකින් යුතුව ඉදිරිපත් කිරීමට සිදුවීමයි.

ලාංකේය විහාර සිතුවම් සම්ප්‍රදාය වර්තමානයේ වුව ද සංරක්ෂිතව හා සාදාශ්‍රයව පවත්නා මහනුවර යුගයේ උඩරට සහ පහතරට සම්ප්‍රදායන්ට අදාළ බොහොමයක් විහාර අතරෙහි වෙස්සන්තර ජාතිකය සුලබ ප්‍රකාශනයකි. එනිසා ම මෙම පර්යේෂණයෙහි අධ්‍යයනය යොමුවන ක්‍රි.ව. 1750-1900 කාලයට අයත් මහනුවර සම්ප්‍රදාය ඇසුරෙහි ගොඩනැගුණු වෙස්සන්තර ජාතිකය නිරූපිත විහාර වශයෙන් දඹුල්ල, දෙගල්දොරුව, මැදවල, කතළුව, කළුතර අශෝකාරාමය, මුල්කිරිගල, නෙල්වත්ත, කුමාරකන්ද, වලල්ගොඩ යන රජමහා විහාර කිහිපයක් විශේෂයෙන් හඳුනාගත හැකිය. උත්තර විහාරයන් ඇසුරෙහි නිරූපිත වෙස්සන්තර ජාතිකය අදාළ විහාරයන්ට අනුව අවකාශීයව සංවිධානය හා ස්ථානගත කිරීමේ ස්වභාවය මෙන්ම ඒ වෙත පුළුල් අවධානයක් යොමුකර වීමේ ලා කරන ලද විශේෂ මැදිහත් වීම් පිළිබඳව විග්‍රහයකට එළඹිය හැකි වේ.

**3.3 විහාරස්ථානයන්හි වෙස්සන්තර ජාතික සිතුවම ස්ථානගතකර ඇති ස්වභාවය.**

වෙස්සන්තර ජාතිකයෙහි සුවිශේෂී වැදගත්කම පිළිබඳව තවදුරටත් තහවුරු කරනු ලබන තත්වයක් ලෙස අදාළ විහාරස්ථානයන්හි මෙම ජාතික සිතුවම් ස්ථානගත කිරීමේ හා අවකාශයෙහි සාපේක්ෂව පුළුල් ඉඩක් වෙන් කිරීමේ ස්වභාවය අධ්‍යයනයට නතු වන විහාරස්ථාන දහය ඇසුරෙහි හඳුනාගත හැකිය.

මේ බිතු සිතුවම් සමුදාය මැද අවශ්‍යයෙන්ම ප්‍රධාන තැනක් ගන්නා ජාතික කථාවන්හි ආධ්‍යාන ශෛලිය ගැන විවරණයක් කරන සේනක බණ්ඩාරනායක හා ගාමිණී ජයසිංහ

එම දෘශ්‍ය වන්දනා බඳු සිතුවම් බැතිමතා ක්‍රියාශීලී ලෙස ඇද බැඳ ගන්නේ කෙසේදැයි පෙන්වා දෙති. "ඒ සිතුවම් ස්ථාන ගත කර ඇත්තේ විශේෂ ආකාරයකටයි. එනම් ඇස් මට්ටමින්ය - එමඟින් ඒවා වහාම අවධානයට යෙමු වේ. ඒත් සමඟ මධ්‍යගත කරන ලද රචනයන් හෝ බැලූ බැල්මට ග්‍රහණය කර ගත හැකි වෙනත් සිතුවම් මෙන් නොව මෙම චිත්‍ර රාමුවලට නරඹන්නාගේ ක්‍රියාත්මක සහභාගීත්වය ද සාවධාන වීමට සනාත්මක නිරීක්ෂණයද මඟින් දර්ශන රාමු පෙළ එකිනෙක අවබෝධ කර ගනිමින් කථාව ඉගෙන ගන්නට සිදුවෙයි..." (ප්‍රභාන්ත, 2002, 65).

උක්ත අදහස් දැක්වීමට අනුරූපව ජාතක කතා බොහෝදුරට ප්‍රේක්ෂකයා වෙත පහසුවෙන් සම්මුඛ වන ස්වරූපයෙන් දැක්වීමට උත්සුක වී ඇති ස්වභාවය පැහැදිලි වේ. නමුත් ජාතක කතා සමස්ත තේමා පද්ධතිය තුළ විෂය කරගත් අවස්තාවන්හි දී, එක් ජාතක කතාවකට සීමා නොවී සුවිශේෂ කතා කිහිපයක්ම යොදා ගනිමින් සිතුවම්කරණය වෙත යොමු වීම ඕනෑම විහාරස්ථානයකින් සාදාගැනෙන තත්ත්වයකි. එහි දී ජාතක කතාවන් අතරෙහි ද ප්‍රමුඛත්වය වෙස්සන්තර ජාතකය වෙත මහත් ඕනෑ කමකින් ලබාදීමට ශිල්පියා හෝ අනුග්‍රාහකයාට අවැසි වී ඇති ආකාරය ප්‍රකට වේ.

බොහෝ විට වෙස්සන්තර ජාතකය විහාර ගෘහය තුළ සමස්ත බිත්තියක් පුරාවටම සිතුවම් නොකොට අනෙකුත් ජාතක කතා අතරෙහි සිත්තම්කර ඇති අවස්ථාවන්හි දී, මෙම ජාතකය වෙනුවෙන් වඩාත් සුදුසු සහ ප්‍රේක්ෂකයාට පහසුවෙන් ඒ හා ඒකාන්තව විය හැකි කලාපයක ස්ථානගත කිරීමට මූලික සැලසුම්වල සිත්තරා හෝ අනුග්‍රාහක යන දෙපාර්ශවයම කටයුතුකර ඇති බවට නිරීක්ෂණය වේ. කැලණිය, මුල්කිරිගල, මැදවල මෙන්ම දඹුල්ල ආදී විහාරස්ථානයන් ඊට නිදසුන් සපයයි. මුල්කිරිගල විහාරයට ඇතුල්වන ප්‍රධාන දොරටු දෙක අතරෙහි ඇති ජාතක කතා සචිත්‍ර අවකාශයෙහි පුත්තලස් සිතුවම් කරන ලද යටම තිරුවට ඉහළින් ඇස්මට්ටමට ආසන්නව පිහිටි තිරුවක් තුළ මෙම ජාතකය නිරූපිතය.

කැලණිය විහාරයෙහි ද පැරණි විහාර ගෙයෙහි උතුරු දෙස බිත්තියෙහි වම්පස පහළම ඇති පුත්තලස් සිතුවම් කරනලද යටම තිරුවට ඉහළින් ඇති තිරුවේ ආරම්භව එම තිරුවේම බටහිර බිත්තියේද අඛණ්ඩව ගමන් කරමින් දකුණු පස බිත්තියෙහි අදාළ තිරුවෙන්ම වෙස්සන්තර ජාතකය අවසන් වෙයි. එනිසා විහාරයට පැමිණෙන කුඩා දරුවකුට වුවද ආයාසයකින් තොරව සම්පව නැරඹීමේ හැකියාව මෙන්ම විහාරගෙය තුළ සමූහයක් වාඩිවී සිටින අවස්ථාවක වුවද ඔවුන්ගේ හිසට ඉහළින් බාධාවකින් තොරව පහසුවෙන් දර්ශනය වන පරිද්දෙන් ස්ථානගත කර ඇත.

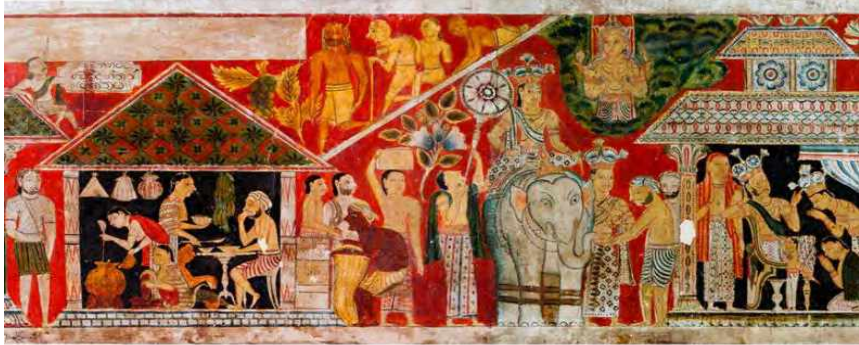
මැදවල විහාර ගෙයි දකුණුපස බිත්තියෙහි ජීව ප්‍රමාණයට වඩා මඳක් විශාල රහතන් වහන්සේලාගේ සිතුවම් තිරුවට ඉහළින් වෙස්සන්තර ජාතකය නිරූපිතය. මෙම සීමාසහිත අවකාශයෙන් වැඩි ඉඩක් වෙස්සන්තර ජාතක කතා සිතුවම සඳහා වෙන්කර ඇත්තේ සීමාසහිත බව නොතකමින් විශේෂිත වටිනාකමකින් වෙස්සන්තර ජාතකය කෙරෙහි සමකාලීන ශිල්පීන් සහ අනුග්‍රාහකයා මෙන්ම ප්‍රේක්ෂකයා උනන්දුවූ බැවින් විය හැකිය. මෙහි දී ඇස්මට්ටමට වඩා ඉහළින් ස්ථානගත වුවද මෙය පටු අවකාශයක් වීම හේතුවෙන් බොහෝ පිරිසක් සිටගෙන සිටින අවස්ථාවක දී වුවද එහි සිටින ඕනෑම පුද්ගලයකුට බාධාවකින් තොරව දෘශ්‍ය වන පරිදි ස්ථානගතව ඇත. දඹුල්ල විහාරයේ අංක දෙක ලෙනෙහි වියන්තලයෙහි රුවන්වැලි ථූපයෙහි නිධන් ගැබෙහි දර්ශනයන් තේමාකරගත් මෙහි බුද්ධ චරිතය මෙන්ම ජාතක කතා කිහිපයක් සහිතව සිතුවමට නගා ඇත. මෙහි නිරූපිත ජාතක කතා සමස්ත කතාවෙන් සුවිශේෂීම අංගයකින් පමණක් ඉදිරිපත්කර ඇත. වෙස්සන්තර ජාතකයෙහි සුවිශේෂීම අංගය වන ඇලි ඇතා දන්දීමේ අවස්තාව නිරූපිත මෙම වියන්තල කලාපයෙහි මධ්‍යය වෙන්කරවා ඇත්තේ මෙම ජාතක කතා කොටසට වීම අතිශය සුවිශේෂ තත්ත්වයක් ලෙස දැකිවිය හැකිය. මේ ආකාරයෙන් ස්ථානගත කිරීම මඟින් වෙස්සන්තර ජාතකය උත්කෘෂ්ඨත්වයට පත්කර තිබේ. කතඵව, වලල්ගොඩ, තෙල්වත්ත, අශෝකාරාමය හා කුමාරකන්ද යන විහාරයන්හි සමස්ත බිත්තියක්ම හෝ බිත්තියකට වැඩි ප්‍රමාණයක් වෙස්සන්තර ජාතකය වෙනුවෙන් වෙන්කර තිබීම වැදගත් වේ. දෙගල්දොරුව විහාරයෙහි ද විශාල බිත්තියකින් පුළුල් අවකාශයක් වෙස්සන්තර ජාතකය වෙනුවෙන් වෙන්කර තිබීම ද හඳුනාගත හැකි වේ. උක්ත සාධක පිළිබඳව අවධානය යොමු කිරීමේ දී පැහැදිලි වනුයේ අන්‍ය ජාතක කතාවන්ට වඩා විශේෂිත සුදුසු අවකාශයක ස්ථානගත කිරීම සවිඥානිකව හා ප්‍රේක්ෂක අවශ්‍යතා හඳුනාගනිමින් සිදුකරන ලද බවයි.

කුමාරකන්ද, තෙල්වත්ත, වලල්ගොඩ, කතඵව පූර්වාරාමය යන විහාරස්ථානයන්හි සිතුවම් නිරූපිත විහාර ගෘහයෙන් සමස්ත බිත්තියක්ම හෝ බිත්ති කිහිපයක් වෙස්සන්තර ජාතකය නිරූපණය වෙනුවෙන් වෙන් කිරීම හඳුනාගත හැකිය. එම විහාරස්ථානයන්ට අදාළව වෙස්සන්තර ජාතකය වෙත ලබාදී ඇති අවකාශමය ප්‍රමුඛත්වය සාපේක්ෂව ඉතාමත් පුළුල් අවකාශයක් වශයෙන් හඳුනාගත හැකි වේ. කඵතර අශෝකාරාමයෙහි වෙස්සන්තර ජාතකය මෙහි සඳහන් අනෙක් විහාරස්ථානයන් සියල්ලටම වඩා විශාලතම ප්‍රකාශනය වේ. එමෙන්ම එය කුඩා බිත්තියක් සහ සම්පූර්ණ විශාල බිත්තියක් පුරා පැතිර පවතී. කුමාරකන්ද විහාරයෙහි ද විහාර ගෘහයෙහි වම්පස සමස්ත අවකාශයම වෙන්ව ඇත්තේ වෙස්සන්තර ජාතකයටය. එවැනි තත්ත්වයක් තෙල්වත්තෙහි ද හඳුනාගත හැකි වේ. කතඵව විහාරය තුළ ද සම්පූර්ණ බිත්තියක්



වෙස්සන්තර ජාතක ප්‍රකාශනය උදෙසා වෙන්ව ඇත. දෙගල්දොරුව විහාරයේ ද ජාතක කතා සහ අවශේෂ සිතුවම් අතරෙහි විශේෂිත හා ප්‍රේක්ෂක අවධානයට පහසුවෙන් යොමුවන අවකාශයක් වෙස්සන්තර ජාතක කතාව වෙත ලබා දී ඇත.

මෙකී තත්ත්වයන්ට අනුව වෙස්සන්තර ජාතකය වෙත ප්‍රමුඛත්වය ලබාදෙමින් විශේෂිත අවකාශයක සිතුවම නිරූපණයට උත්සුක වී ඇති ආකාරය ගමා වේ. මෙවැනි ක්‍රමවේද අනුගමනය කිරීම මගින් වෙස්සන්තර ජාතකය විහාර සිතුවම් අතරෙහි සුවිශේෂී ප්‍රකාශනයක් වී ඇත.



රූපසටහන 1. වෙස්සන්තර ජාතක සිතුවම් දර්ශනය, 19 වන සියවස, ටෙම්පරා, මුල්කිරිගල රජමහා විහාරය.



රූපසටහන 2. වෙස්සන්තර ජාතක සිතුවම් දර්ශනය, 19 වන සියවස, ටෙම්පරා, මුල්කිරිගල රජමහා විහාරය.



රූපසටහන 3. වෙස්සන්තර ජාතක සිතුවම් දර්ශනය, 19 වන සියවස, ටෙම්පරා, මුල්කිරිගල රජමහා විහාරය.





**රූපසටහන 4.** වෙස්සන්තර ජාතක දර්ශනය පුන්කලස් සහිත පහළම තීරුවට ඉහළින් නිරූපණය කර ඇති ආකාරය, 19 වන සියවස, ටෙම්පරා, මුල්කිරිගල රජමහා විහාරය.



**රූපසටහන 5.** වෙස්සන්තර ජාතක දර්ශනය පුන්කලස් සහිත පහළම තීරුවට ඉහළින් නිරූපණය කර ඇති ආකාරය, 19 වන සියවස, ටෙම්පරා, මුල්කිරිගල රජමහා විහාරය.



**රූපසටහන 6.** වෙස්සන්තර ජාතක සිතුවම් දර්ශනය, 19 වන සියවස, ටෙම්පරා, කැලණිය රජමහා විහාරය.



**රූපසටහන 7.** වෙස්සන්තර ජාතක සිතුවම් දර්ශනය ප්‍රේක්ෂකයාට වඩා පහසු ඇස්මට්ටමට ආසන්න කලාපයක් ඇසුරෙහි ස්ථානගත කිරීම, 19 වන සියවස, ටෙම්පරා, කැලණිය රජමහා විහාරය.

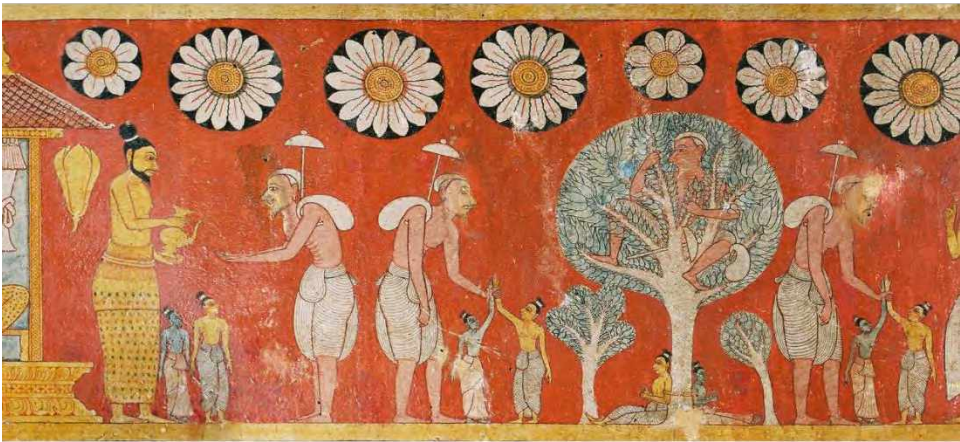


**රූපසටහන 8.** වෙස්සන්තර ජාතක සිතුවම් දර්ශනය ප්‍රේක්ෂකයාට වඩා පහසු ඇස්මට්ටමට ආසන්න කලාපයක් ඇසුරෙහි ස්ථානගත කිරීම, 19 වන සියවස, ටෙම්පරා, කැලණිය රජමහා විහාරය.

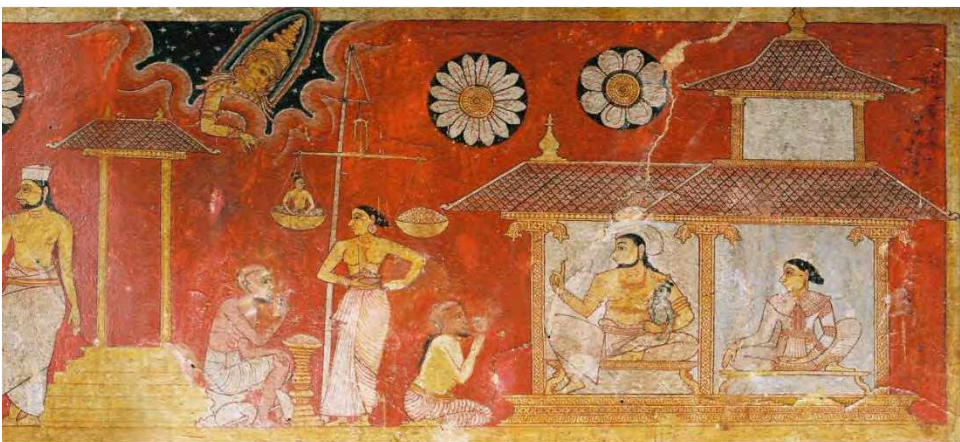




රූපසටහන 9. වෙස්සන්තර ජාතක සිතුවම් දර්ශනය, 18 වන සියවස, ටෙම්පරා, මැදවල රජමහා විහාරය.



රූපසටහන 10. වෙස්සන්තර ජාතක සිතුවම් දර්ශනය, 18 වන සියවස, ටෙම්පරා, මැදවල රජමහා විහාරය.



රූපසටහන 11. වෙස්සන්තර ජාතක සිතුවම් දර්ශනය, 18 වන සියවස, ටෙම්පරා, මැදවල රජමහා විහාරය.





**රූපසටහන 12.** වෙස්සන්තර ජාතක සිතුවම් දර්ශනය පටු සීමාවක් සහිත විහාර ආභාෂිතර අවකාශයේ දකුණුපස බිත්තියේ රහතන්වහන්සේලාගේ සිතුවම් නිරූපිත තීරුවට ඉහළින් , 18 වන සියවස, ටෙම්පරා, මැදවල රජමහා විහාරය



**රූපසටහන 13.** වෙස්සන්තර ජාතක සිතුවම් දර්ශනය විහාර ආභාෂිතරයේ දකුණුපස සමස්ත දිග බිත්තියම ආවරණයවන පරිද්දෙන් නිරූපණය කර ඇති ආකාරය මෙහි කොටස් තුනකින් යුතුව දක්වා ඇත, 19 වන සියවස, ටෙම්පරා, කුමාරකන්ද රජමහා විහාරය, දොඩන්දුව



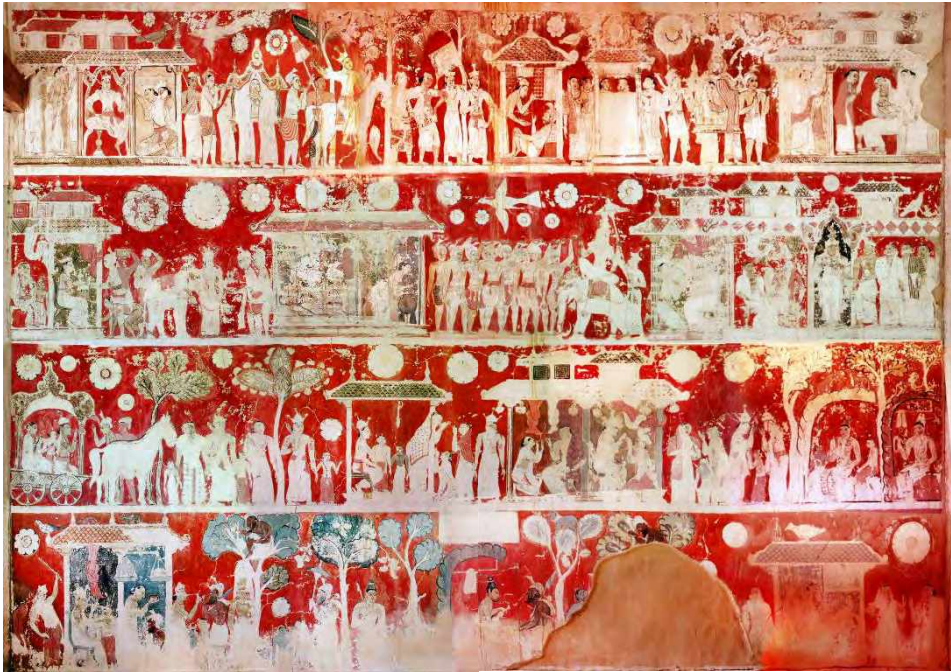


**රූපසටහන 14.** වෙස්සන්තර ජාතක සිතුවම් දර්ශනය විහාර අභ්‍යන්තරයේ බිත්ති කිහිපයක් ආවරණයවන පරිද්දෙන් විශාල කොටසක නිරූපණය කර ඇති ආකාරය, 19 වන සියවස, මෙම්පරා, තෙල්වත්ත රජමහා විහාරය



**රූපසටහන 15.** වෙස්සන්තර ජාතක සිතුවම් දර්ශනය විහාර අභ්‍යන්තරයේ බිත්ති කිහිපයක් ආවරණයවන පරිද්දෙන් විශාල කොටසක නිරූපණය කර ඇති ආකාරය, 19 වන සියවස, මෙම්පරා, තෙල්වත්ත රජමහා විහාරය





රූපසටහන 16. වෙස්සන්තර ජාතක සිතුවම් දර්ශනය සමස්ත බිත්තික් ආවරණයවන පරිද්දෙන් නිරූපණය කර ඇති ආකාරය, 19 වන සියවස, ටෙම්පරා, වලල්ගොඩ රජමහා විහාරය



රූපසටහන 17. වෙස්සන්තර ජාතක සිතුවම් දර්ශනය බිත්ති කිහිපයක් පුරා ඉහළ සිට පහළට දක්වා සමස්තයම ආවරණයවන පරිද්දෙන් නිරූ පහක නිරූපණය කර ඇති ආකාරය, 19 වන සියවස, ටෙම්පරා, කළුතර අශෝකාරාමය





**රූපසටහන 18.** වෙස්සන්තර ජාතක සිතුවම් දර්ශනය බිත්ති කිහිපයක් පුරා ඉහළ සිට පහළට දක්වා සමස්තයම ආවරණයවන පරිද්දෙන් තීරු පහක නිරූපණය කර ඇති ආකාරය, 19 වන සියවස, ටෙම්පරා, කළුතර අශෝකාරාමය

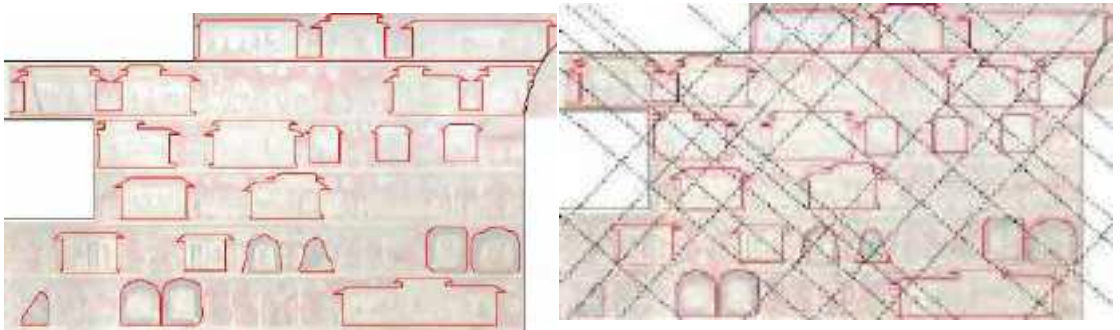


**රූපසටහන 19.** වෙස්සන්තර ජාතක සිතුවම් දර්ශනය බිත්ති කිහිපයක් පුරා ඉහළ සිට පහළට දක්වා සමස්තයම ආවරණයවන පරිද්දෙන් තීරු පහක නිරූපණය කර ඇති ආකාරය, 19 වන සියවස, ටෙම්පරා, කළුතර අශෝකාරාමය

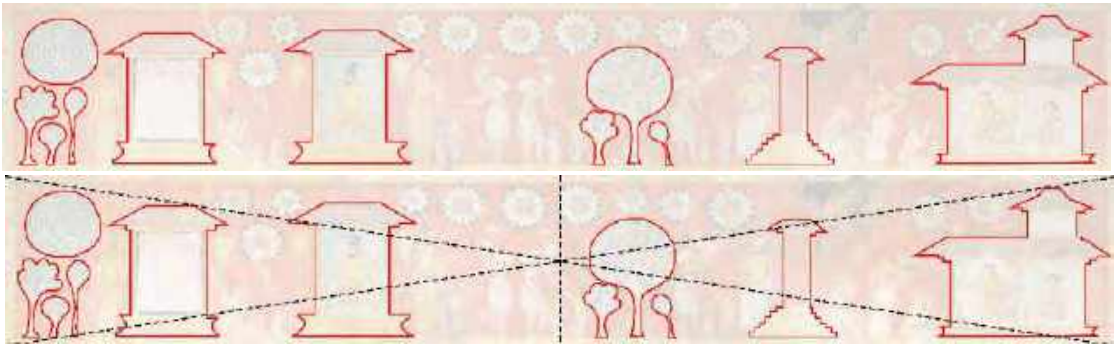




**රූපසටහන 20.** වෙස්සන්තර ජාතක සිතුවම් දර්ශනය සමස්ත බිත්තියම ආවරණයවන පරිද්දෙන් තීරු පහකින් නිරූපණය කර ඇති ආකාරය, 19 වන සියවස, ටෙම්පරා, දෙගල්දොරුව රජමහාවිහාරය



**රූපසටහන 21.** දෙගල්දොරු විහාරයේ වෙස්සන්තර ජාතක කතා නිරූපණය සඳහා අවකාශය සැලසුම් (සංරචනය) කර ඇති ආකාරය



**රූපසටහන 22.** මැදවල විහාරයේ වෙස්සන්තර ජාතක කතා නිරූපණය සඳහා අවකාශය සැලසුම් (සංරචනය) කර ඇති ආකාරය. (සමමිතික ආකෘතියක් තුළ අදාළ අවකාශයෙහි වස්තූන් සංවිධානය කර ඇති ආකාරය)

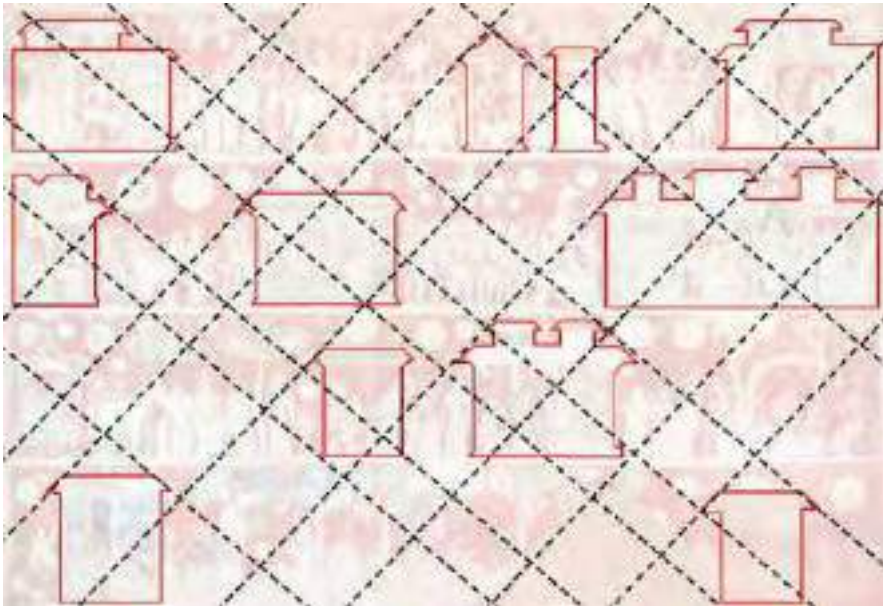


**රූපසටහන 23.** මුල්කිරිගල විහාරයේ වෙස්සන්තර ජාතක කතා නිරූපණය සඳහා අවකාශය සැලසුම් (සංරචනය) කර ඇති ආකාරය. (සමමිතික ආකෘතියක් තුළ අදාළ අවකාශයෙහි වස්තූන් සංවිධානය කර ඇති ආකාරය)

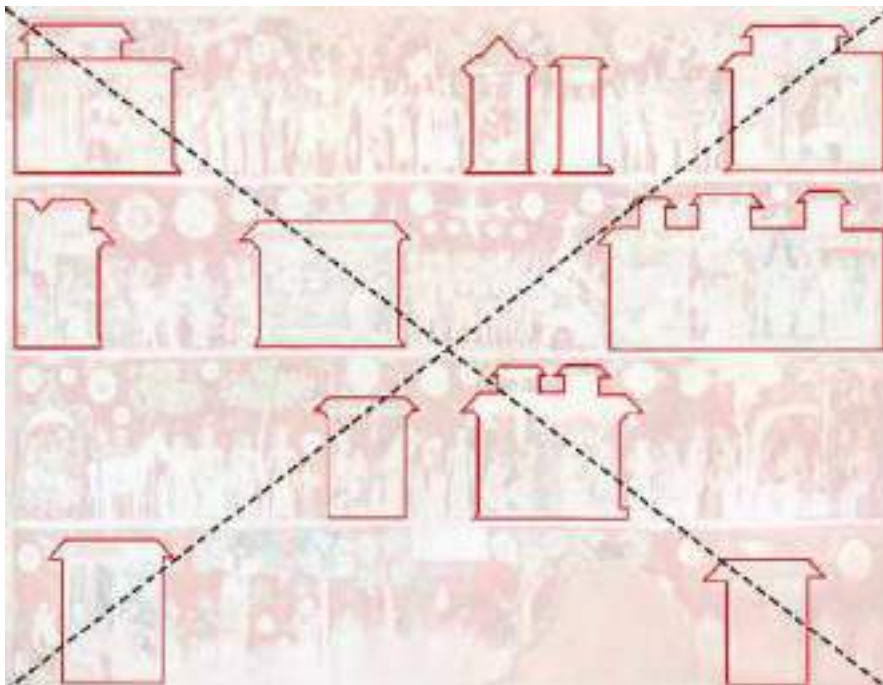


**රූපසටහන 24.** තෙල්වත්ත විහාරයේ වෙස්සන්තර ජාතක කතා නිරූපණය සඳහා අවකාශය සැලසුම් (සංරචනය) කර ඇති ආකාරය. (විෂම ආකෘතියක් තුළ අදාළ අවකාශයෙහි ගොඩනැගිලි වැනි වතුරලාකාර වස්තූන් අවකාශීය තුළනය ගොඩනැගෙන පරිදි මනාව සංවිධානය කර ඇති ආකාරය)





**රූපසටහන 25.** වලල්ගොඩ විහාරයේ වෙස්සන්තර ජාතක කතා නිරූපණය සඳහා අවකාශය සැලසුම් (සංරචනය) කර ඇති ආකාරය. (දෘශ්‍ය තලය සමබර වන අයුරින් ගොඩනැගිලි වැනි වස්තූන් අවකාශයෙහි කිසියම් පිළිවෙළ ගත ස්වරූපයකින් සංවිධානය කර ඇති ආකාරය)



**රූපසටහන 26.** වලල්ගොඩ විහාරයේ වෙස්සන්තර ජාතක කතා නිරූපණය සඳහා අවකාශය සැලසුම් (සංරචනය) කර ඇති ආකාරය. (දෘශ්‍ය තලය සමබර වන අයුරින් වස්තූන් හරහා ජාලමය ආකෘතියක් ගොඩනැගෙන පරිදි අවකාශය සංවිධානය කර ඇති ආකාරය)

#### 4. නිගමන සහ නිර්දේශ

බෞද්ධ ආගමික සිතුවම් කලාවෙහි ආරම්භක යුගයන් දක්වා විහිද යන ඓතිහාසික මූලාශ්‍රය හා දෘශ්‍ය සාධක මගින් තහවුරු වන ඉතිහාසයක් වෙස්සන්තර ජාතික සිතුවම් සතුව ඇත. ලාංකේය ඉතිහාසයේ යුග බොහොමයකම බෞද්ධ සිතුවම් අතරෙහි දෘශ්‍යගතවන වෙස්සන්තර ජාතිකය ජනප්‍රිය තේමාවක් බවට පත්ව ඇත. අනුග්‍රාහක පන්තිය, විහාර සිත්තරා හා ප්‍රේක්ෂකයා යන කොට්ඨාස තුනෙහිම නොමඳ ආශක්ත භාවය මෙම ජාතික කතා තේමාව දිනාගෙන ඇති අතරම, බොහෝවිට රාජ්‍ය අනුග්‍රහය යටතේ ක්‍රියාත්මක වූ විහාර කර්මාන්තය තුළ සිතුවම් නිර්මාණයෙහි දී දේශපාලනික භාවිතාවකට යටත්ව වෙස්සන්තර ජාතිකය මෙහෙයවූ ආකාරය ශ්‍රී වික්‍රම රාජසිංහ රජුගේ ක්‍රියා කලාපය තුළ හඳුනාගත හැකි වේ. ඒ හරහා බෞද්ධාගමික ලෝකය තුළ පෙනී සිටින එකම ගැලවුම් කරුවා ලෙස මෙන්ම තවදුරටත් ඒ වෙනුවෙන් පෙනී සිටිමින් විශාල කැපකිරීමක් සිදුකරන ආකාරය පිළිබඳව පොදුජන හදවත් තුළ දෘෂ්ටිවාදයක් ගොඩනැගීමට මෙම ක්‍රියාවලිය තුළ මූලික ප්‍රයත්නය වී ඇත. ඊට සාමාන්‍ය තත්ත්වයක් අනුගමනය කළ මුදල් හිමි සමකාලීන පුඤ්ජ පන්තිය, තම අනුග්‍රාහකත්වය ඇසුරෙහි ගොඩනැගූ විහාරාරාමයන්හි නිරූපණය කළ සිතුවම් අතරෙහි සුවිශේෂී තත්ත්වයකින් වෙස්සන්තර ජාතිකය මෙහෙයවමින් සාධුත්වයක් ආරෝපණය කරගැනීම සඳහා උත්සුක වූ ආකාරය ගම්‍ය විය. විහාර සිත්තරාට අනුව වෙස්සන්තර ජාතිකය තම ශිල්පීය ශක්‍යතා විදාරණය කිරීමේ තේමාවක් වූවා මෙන්ම, එය නිරූපණයෙන් සිත්තර පෞරුෂය වෙත ආලෝකය ළඟාකරන්නක් ලෙස ඔහු විසින් හඳුනා ගත් බවට නිගමනය කළ හැකිය. ප්‍රේක්ෂකයා කෙරෙහි ද මෙන්ම ම සමීප වෙනත් ජාතිකයන් නොවන අතර ඔවුන්ගේ සංකල්ප ලෝකය තුළ වඩාත් සුවිශේෂී ලෙස එල්ල ගැනීම ද ආකර්ෂණයට හේතුවක් ලෙස නිගමනය කළ හැකිය. එනිසාම වෙස්සන්තර ජාතිකය ජාතික කතාවක් වූ බවට කරන ප්‍රකාශය සත්‍ය ලෙසම අනුමත කළ හැකිය. වෙස්සන්තර ජාතිකය දෘශ්‍ය විහාරස්ථානයන් ඇසුරෙහි ඒ සඳහා සුවිශේෂීත්වයක් ලබා දෙමින් අවකාශීය වශයෙන් මෙහෙයවා ඇති ආකාරය ද හඳුනාගත හැකිය.

විහාර සිතුවම් කලාව අතීතයේ පටන් සාම්ප්‍රදායික තත්ත්වයන්ට යටත්ව සිදුකරගෙන එනු ලැබූ ද එය අදේශපාලනික හෝ ඉන් විසුක්ත වූ තත්ත්වයන් ඇසුරෙහි ක්‍රියාත්මක වන සරළ භාවිතාවක් ලෙස වෙන් කළ නොහැකි ය. ඒ අනුව වෙස්සන්තර ජාතිකය හුදු විහාර බිත්ති සැරසීමක් හෝ අලංකරණමය භාවිතයක් නොවන අතර, බහුවිධ සමාජ දේශපාලනික තත්ත්වයන්හි මෙහෙයවීමක් ඇසුරෙහි ගොඩනැගුණු ප්‍රකාශනයක් ලෙසට පෙන්වාදිය හැකිය.

#### 5. ආශ්‍රිත ග්‍රන්ථ

වූට්ටොංගේස්, නන්දන. ප්‍රේමතිලක, ලීලානන්ද, සිල්වා, රෝලන්ඩ්. 1990. ශ්‍රී ලංකා බිතු සිතුවම් කතළාව. කොළඹ: මධ්‍යම සංස්කෘතික අරමුදල.

වූට්ටොංගේස්, නන්දන. ප්‍රේමතිලක, ලීලානන්ද, සිල්වා, රෝලන්ඩ්. 1990. ශ්‍රී ලංකා බිතු සිතුවම් කැලණිය කොළඹ: මධ්‍යම සංස්කෘතික අරමුදල.

වූට්ටොංගේස්, නන්දන. ප්‍රේමතිලක, ලීලානන්ද, සිල්වා, රෝලන්ඩ්. 1990. ශ්‍රී ලංකා බිතු සිතුවම් තෙල්වත්ත. කොළඹ: මධ්‍යම සංස්කෘතික අරමුදල.

වූට්ටොංගේස්, නන්දන. ප්‍රේමතිලක, ලීලානන්ද, සිල්වා, රෝලන්ඩ්. 1990. ශ්‍රී ලංකා බිතු සිතුවම් දඹුල්ල. කොළඹ: මධ්‍යම සංස්කෘතික අරමුදල.

වූට්ටොංගේස්, නන්දන. ප්‍රේමතිලක, ලීලානන්ද, සිල්වා, රෝලන්ඩ්. 1990. ශ්‍රී ලංකා බිතු සිතුවම් මැදවල. කොළඹ: මධ්‍යම සංස්කෘතික අරමුදල.

වූට්ටොංගේස්, නන්දන. ප්‍රේමතිලක, ලීලානන්ද, සිල්වා, රෝලන්ඩ්. 1990. ශ්‍රී ලංකා බිතු සිතුවම් වලල්ගොඩ. කොළඹ: මධ්‍යම සංස්කෘතික අරමුදල.

නලින්ද, චජර. 2015. 'ශ්‍රී ලාංකේය පහතරට විහාර සිත්තරු: අර්බුද, අභියෝග, අනුවර්තන සහ කලා භාවිතාව පිළිබඳ පාඨනයක් ක්‍රි.ව. 1800-1900' ප්‍රභව, පළමු කලාපය.

පේමානන්ද, වතුචන්තේ හිමි. 1999. පන්සිය පනස් ජාතික පොත් වහන්සේ. කොළඹ: ඇස් ගොඩගේ සහ සහෝදරයෝ.

ප්‍රශාන්ත, උදය. 2002. කීර්ති ශ්‍රී රාජසිංහ රජුගේ ආගමික ලෝකය. කොළඹ: ඇස් ගොඩගේ සහ සහෝදරයෝ.

මහින්ද, උණුවතුරඹුලේ හිමි. 2016. දකුණේ විහාරවල මහනුවර සම්ප්‍රදායේ චිත්‍ර. කොළඹ: ඇස් ගොඩගේ සහ සහෝදරයෝ.

මොටාගෙදර, සිවුමල්. 2018. ජාතික කතා චිත්‍ර කලාව. කොළඹ: ඇස් ගොඩගේ සහ සහෝදරයෝ.

සෙනෙවිරත්න, අනුරාධ. 1995. රන්ගිරි දඹුලු විහාරය. කොළඹ: මධ්‍යම සංස්කෘතික කටයුතු අරමුදල.

සෝමතිලක, එම්. 2004. පුරාතන ශ්‍රී ලංකාවේ චිත්‍ර කලාව. කොළඹ: ඇස් ගොඩගේ සහ සහෝදරයෝ.

සෝමතිලක, එම්. 2005. 'දාග්‍ය මාධ්‍යයෙන් බුදුදහම ඉගැන්වීම' කලා සඟරාව, 60 වන කලාපය (අප්‍රේල්).

සෝමතිලක, එම්. 2013. මහනුවර සම්ප්‍රදායේ බිතු සිතුවම් කලාව. කොළඹ: ඇස් ගොඩගේ සහ සහෝදරයෝ.

Bandaranayake, Senaka and Jayasinghe, Gamini. (2007). *The Rock Wall Paintings at Sri Lanka, Pannipitiya*: Stamford Lake Publications.